



**GOBIERNO ABIERTO
DE BOGOTÁ**

Documento de orientaciones para la consulta ciudadana de información de la gestión distrital


Septiembre 2023



**ALCALDÍA MAYOR
DE BOGOTÁ D.C.**

**SECRETARÍA
GENERAL**





Alcaldesa Mayor de Bogotá
Claudia Nayibe López Hernández

Secretaria General de la Alcaldía Mayor de Bogotá
María Clemencia Pérez Uribe

Gerente de Gobierno Abierto de Bogotá
Fredy Martínez García

Apoyo de revisión de contenidos
Liz Catherine Dussán Losada

Diseño Gráfico y Diagramación
María Fernanda Mejía Romero

Equipo Técnico
Franceneth Rubiano
Norma Tirado
Raúl Moreno
Samir González
William Quintero
Yesika Santamaría

GOBIERNO ABIERTO
DE BOGOTÁ

Introducción

El 25 de julio de 2019, Claudia López, la Alcaldesa Mayor de Bogotá, hizo la inscripción de su candidatura para ocupar el cargo y en su programa de gobierno incorporó el compromiso de hacer realidad un Gobierno Abierto para Bogotá. Con la aprobación del Plan de Desarrollo “Un nuevo contrato social y ambiental para la Bogotá del siglo XXI”, este compromiso de campaña se transformó en un mandato de gobierno recogido en su propósito 5: “Construir Bogotá-región con gobierno abierto, transparente y ciudadanía consciente”.

Para dar cumplimiento a este mandato ciudadano, la Secretaría General de la Alcaldía Mayor formuló el proyecto de inversión 7869: Implementar un modelo de Gobierno Abierto de Bogotá que promueva una relación democrática, incluyente, accesible y transparente con la ciudadanía. Gobierno Abierto es un conjunto de estrategias, principios y compromisos de gestión que buscan facilitar una relación democrática y transparente entre la Administración Distrital y la ciudadanía, haciendo uso de las TIC.

El modelo de Gobierno Abierto de Bogotá (GAB) se estructura bajo cuatro pilares: transparencia, participación, colaboración y servicios. El primero de ellos, transparencia, da cuenta del derecho ciudadano a conocer en detalle la gestión pública a través de diferentes estrategias que permiten la veeduría y control ciudadano, así como la lucha contra la corrupción. **Los datos abiertos son una de las estrategias de transparencia más eficaces para el gobierno abierto en Bogotá, en Colombia y en el mundo.**

Según el Ministerio de las TIC, los datos abiertos son “información pública dispuesta en formatos que permiten su uso y reutilización bajo licencia abierta y sin restricciones legales para su aprovechamiento”. Colombia tiene un marco jurídico sólido que garantiza la apertura y publicación de estos datos gracias a la Ley 1712 de 2014 “Ley de Transparencia y del Derecho de Acceso a la Información Pública Nacional” y la Resolución 1519 del 2020 “Por la cual se definen los estándares y directrices para publicar la información señalada en la Ley 1712 del 2014

y se definen los requisitos en materia de acceso a la información pública, accesibilidad web, seguridad digital, y datos abiertos”.

El Distrito ha construido nuevos lineamientos sobre esta base jurídica para ampliar el alcance de los datos abiertos y su uso ciudadano. La Circular 029 de 2019 de la Alta Consejería TIC y la Infraestructura de Datos Espaciales para el Distrito Capital (IDECA) ofrece una guía para la estandarización y publicación de datos abiertos. Igualmente, la Directiva 005 de 2020 de la Alcaldía Mayor de Bogotá incluye entre las estrategias del pilar de transparencia del modelo GAB la apertura y aprovechamiento de datos de todas las entidades. La Circular 064 de 2021 de la Secretaría General de la Alcaldía Mayor de Bogotá da orientaciones específicas para esta estrategia.

Como resultado de los grandes esfuerzos distritales e institucionales que se han realizado en materia de datos abiertos, el Portal de Datos Abiertos de Bogotá cuenta con más de 1.700 conjuntos de datos y entidades de todos los sectores administrativos cuentan con experiencia significativa en la formulación y ejecución de estrategias para garantizar su uso y aprovechamiento ciudadano luego de la apertura. Además, muchos de los sectores del Distrito cuentan con observatorios y herramientas digitales, articulados a través de la Red de Observatorios Distritales alojada en <https://inventariobogota.sdp.gov.co/> desde donde se adelantan estudios, investigaciones, análisis y proyecciones, con el fin de disponer de información para la toma de decisiones gubernamentales y la consulta pública de la ciudadanía.

Igualmente, en el 2021 Bogotá decidió unirse a la Carta Internacional de Datos Abiertos (Open Data Charter), lo cual representa el compromiso de la ciudad en lograr procesos necesarios para la apertura de la información pública y promover la interacción con la ciudadanía en torno al uso de datos abiertos.



Esta cartilla es una ayuda de orientaciones diseñada para socializar y difundir los avances de Bogotá en materia de información, datos abiertos y geográficos, en lo relacionado a observatorios y herramientas digitales con que cuenta la Administración Distrital a través de diferentes sectores y entidades.

En ese sentido, constituye un documento de gran utilidad para organizaciones de la sociedad civil, la academia, el sector privado y ciudadanía en general, interesados en conocer la gestión del Distrito y en aprovechar la información pública para procesos de veeduría ciudadana, cualificación, periodismo, investigación, emprendimiento y transparencia.

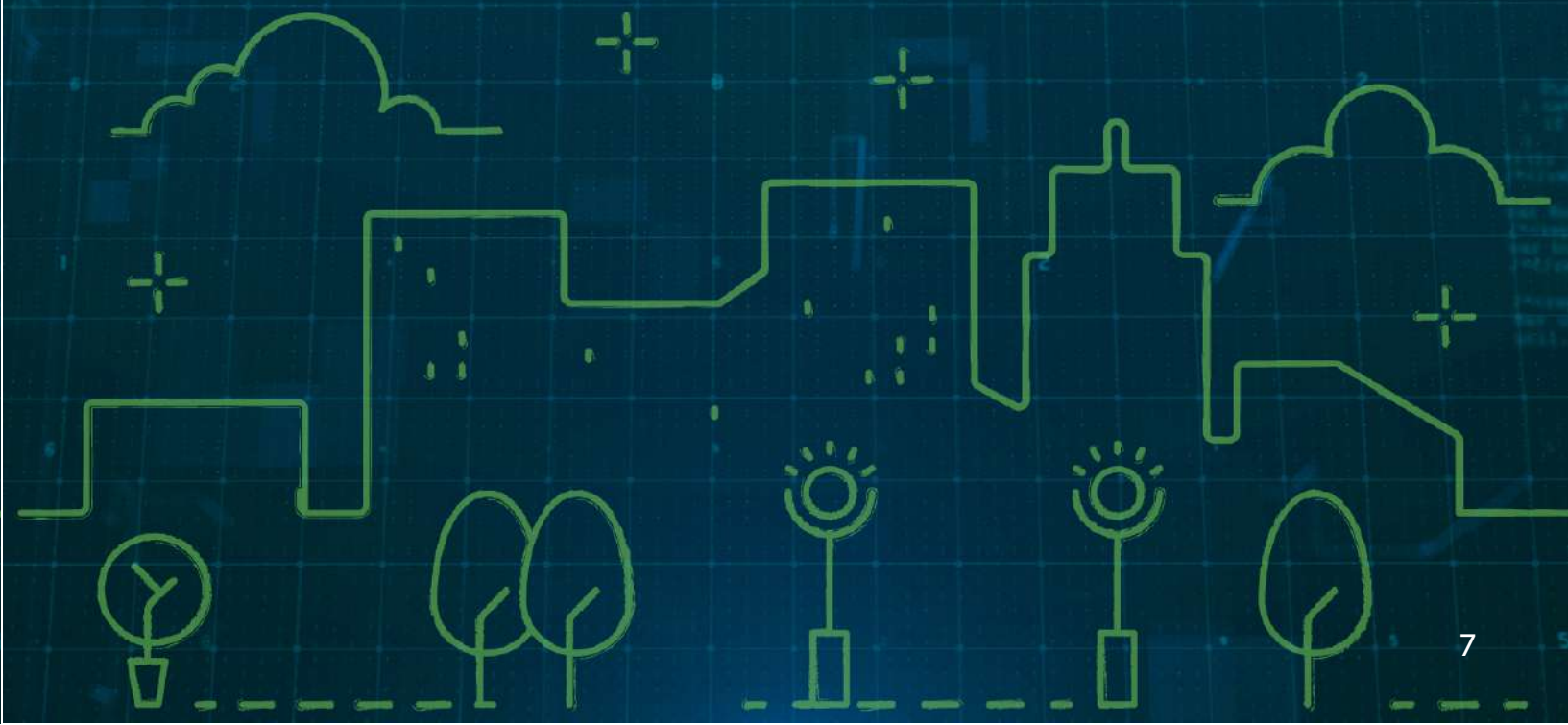
Índice

Sector Ambiente	6
Sector Cultura, Recreación y Deporte	17
Sector Desarrollo Económico, Industria y Turismo	22
Sector Educación	27
Sector Hacienda	31
Sector Gobierno	38
Sector Planeación	45
Sector Movilidad	58
Sector Gestión Pública	61
Sector Mujer	69
Sector Hábitat	72
Sector Salud	75
Sector Gestión Jurídica Distrital	78
Sector Integración Social	81
Directorio de Entidades Distritales y Alcaldías Locales	85

SECTOR AMBIENTE



Secretaría Distrital de Ambiente



Visor Geográfico Ambiental

Caracterización de la herramienta

Es una herramienta web que sirve como interfaz gráfica del Sistema de Información Geográfica de la Secretaría Distrital de Ambiente. Fue desarrollada utilizando software libre y de código abierto para difundir la información institucional georreferenciada y brindar acceso y consulta ciudadana sobre el estado ambiental de la ciudad y su geografía, basándose en datos históricos recolectados y analizados por la entidad. Esta herramienta permite a los usuarios realizar consultas y generar reportes sobre determinantes ambientales, jurisdicción ambiental, atención de emergencias ambientales y descarga de datos abiertos. Además, garantiza el acceso y descarga de datos en formatos ampliamente conocidos de Sistemas de Información Geográfica, facilitando su uso y análisis por parte de los usuarios.

Enlace de Acceso
[VISOR GEO](#)

Acá usted podrá consultar información sobre:

- Más de 90 capas geográficas de carácter ambiental.
- Información sobre determinantes ambientales y/o Estructura Ecológica Principal.
- Mapas estratégicos de ruido.
- Datos relacionados a la calidad visual, del aire, del suelo y del agua de la ciudad.
- Cobertura vegetal de humedales, arbolado, presencia de retamo espinoso, entre otros.
- Procesos de participación ciudadana y educación ambiental.
- Datos relacionados con la gestión institucional de la entidad.
- Localización de puntos posconsumo y emergencias ambientales.
- Ubicación de empresas que cumplen con los criterios que establece el Plan Nacional de Negocios Verdes.
- Localización de proyectos con techos verdes y/o jardines verticales implementados, entre otras temáticas."



Formatos disponibles de la información

Aquí podrá encontrar información en formatos SIG abiertos como GeoPackage, KML y GeoJSON y los formatos más comunes soportados, como ESRI Shapefile, así como la descarga de la información temática o atributos de la capa en formatos de hoja de cálculo como ODS de LibreOffice o XLSX de Microsoft EXCEL.

Entidad y dependencia responsable

Secretaría Distrital de Ambiente
Dirección de Planeación y Sistemas de Información Ambiental

Dirección y Teléfono

Avenida Caracas No. 54 - 38
(601) 3778852

Correo de contacto

atencionalciudadano@ambientebogota.gov.co
sistemas@ambientebogota.gov.co

Índice Bogotano de Calidad del Aire y Riesgo en Salud

Caracterización de la herramienta

Índice Bogotano de Calidad del Aire y Riesgo en Salud -IBOCA, es una herramienta que permite comunicar de forma articulada el estado de la calidad del aire y el nivel de riesgo de deterioro de la salud humana por contaminación atmosférica. La información de concentraciones permite conocer la calidad del aire en el entorno cercano a la estación de monitoreo para conocimiento de los ciudadanos y para conocer los días y horas con mayor concentración en los cuales puede tomar medidas para protegerse para evitar afectación a la salud.

Enlace de Acceso
[IBOCA](#)

Acá usted podrá consultar información sobre:

- Mapa del IBOCA (con información horaria actualizada)
- Consulta de datos
- Plan de contingencia
- Recomendaciones en salud y ambiente para cada nivel de riesgo
- Informes y normatividad relacionada con las concentraciones promedio horario de material particulado PM2.5, PM10 y ozono con su respectivo valor IBOCA.



Formatos disponibles de la información

Los documentos se encuentran disponibles para descarga en archivos .xlsx y .csv

Entidad y dependencia responsable

Secretaría Distrital de Ambiente
Subdirección de Calidad del Aire Auditiva y Visual - SCAAV

Dirección y Teléfono

Avenida Caracas No. 54 - 38
(601) 3778852

Correo de contacto

ibocasatab@gmail.com
atencionalciudadano@ambientebogota.gov.co

Observatorio Regional y Ambiental y de Desarrollo Sostenible del Río Bogotá

Caracterización del Observatorio

El Observatorio Regional Ambiental y de Desarrollo Sostenible del Río Bogotá (ORARBO) es el instrumento de dirección y gestión integral de cuenca hidrográfica que incluye la gestión ambiental, el fortalecimiento institucional y la cohesión social. A través de esta herramienta virtual se propicia una interacción entre los diferentes actores interesados en la gestión integral de la cuenca del río Bogotá, donde pueden dar a conocer sus experiencias, obtener información y, de esta manera, fortalecer sus procesos de toma de decisiones, investigación y articulación con los demás actores de orden institucional, empresarial, no gubernamental o comunitario.

Enlace de Acceso
[ORARBO](#)

Acá usted podrá consultar información sobre:

- Documentos relacionados con temas ambientales, sociales y económicos relacionados con la Cuenca Hidrográfica del río Bogotá, como Políticas, instrumentos de planeación y gestión, estudios, investigaciones, estrategias pedagógicas y didácticas, planes, proyectos, entre otros.
- Listado de vínculos a páginas web de entidades, bibliotecas, centros de documentación y centros de investigación en temas hidrográficos de la cuenca del río Bogotá.
- Consulta de información geográfica, documentos, novedades, actividades e indicadores por municipio.



Formatos disponibles de la información

Aquí podrá encontrar información en SIG, PDF e infografías.

Entidad y dependencia responsable

Secretaría Distrital de Ambiente
Corporación Autónoma Regional de Cundinamarca -CAR)

Dirección y Teléfono

Avenida Caracas No. 54 - 38
(601) 3778852

Correo de contacto

sistemas@ambientebogota.gov.co
planeacion@ambientebogota.gov.co

Observatorio Ambiental de Bogotá

Caracterización del Observatorio

El Observatorio Ambiental de Bogotá (OAB) es una herramienta que brinda acceso a indicadores e información complementaria para conocer el estado y la calidad del ambiente en la ciudad. Su función principal es fortalecer los procesos de democratización y promover una cultura de información ambiental en Bogotá.



Enlace de Acceso

[Observatorio Ambiental de Bogotá](#)

Acá usted podrá consultar información sobre:

- Indicadores ambientales (agua, aire, suelo, flora y fauna)
- Actualidad Ambiental (noticias y eventos)
- Educación ambiental
- Participación Ciudadana.
- Módulo para niños, niñas y adolescentes

Oferta de formación

[Aulas Ambientales](#)

[Comisión Intersectorial de Educación Ambiental CIDEA](#)

Formatos disponibles de la información

Aquí podrá encontrar Indicadores en Excel, CVS, tableros de control. Información ambiental en infografías, videos. Juegos ambientales formato PDF.

Entidad y dependencia responsable

Secretaría Distrital de Ambiente
Dirección de Planeación y Sistemas de Información Ambiental – DPSIA

Dirección y Teléfono

Avenida Caracas No. 54 - 38
(601) 3778899

Correo de contacto

info.oab@ambientebogota.gov.co

Red Colaborativa de Microsensores de Calidad del Aire

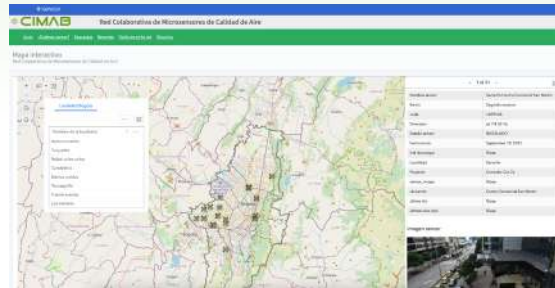
Caracterización de la herramienta

La Red de Microsensores de Bogotá es un proyecto de ciencia ciudadana que busca aumentar los mecanismos que gestionan la información generada por el ciudadano frente a su relación con el capital ambiental del Distrito Capital, de este modo generar gestión del conocimiento a partir de la divulgación, procesos de educación y en el desarrollo de la plataforma interactiva de la Red de Microsensores. La participación ciudadana es clave en un proyecto ambiental que pretende generar cambios sobre conductas que impacten positivamente en los estados del capital natural, es por eso que a partir del desarrollo científico y de la innovación desarrollamos estrategias del conocimiento, divulgación masiva y promoción de los diferentes ejercicios de análisis de la información reportada por el ciudadano.

[Enlace de Acceso MICROSENSORES](#)

Acá usted podrá consultar información sobre:

- Ubicación de los microsensores instalados en la ciudad en un mapa de la ciudad.
- Fecha de instalación de cada microsensor en el sitio.
- Proyecto del Distrito al cual pertenece cada microsensor. Esta información es útil para saber el uso que se le da a los datos recabados por el equipo.
- Concentraciones promedio horario y diario de material particulado PM1, PM2.5 y PM10.
- Reportes sobre la calidad de los datos que genera cada microsensor producto de la evaluación de desempeño de cada equipo



Acceso a la información

Aquí podrá encontrar información disponible para descarga en archivos .xlsx y .csv. Reportes sobre la calidad de los datos que genera cada microsensor, disponible en formato PDF.

Entidad y dependencia responsable

Secretaria Distrital de Ambiente
Subdirección de Calidad del Aire Auditiva y Visual – SCAAV
Centro de Información y Modelamiento Ambiental de Bogotá - CIMAB

Dirección y Teléfono

Avenida Caracas No. 54 - 38
(601) 3778852

Correo de contacto

calidaddelair@ambientebogota.gov

Instituto Distrital de Bienestar y Protección Animal IDPYBA

Observatorio de Protección y Bienestar Animal

Caracterización del Observatorio

El Observatorio de Protección y Bienestar Animal de Bogotá es una herramienta para la gestión del conocimiento que recolecta, organiza, interpreta y divulga información útil para la toma de decisiones en materia de política pública y para la construcción de conocimiento sobre la situación del bienestar animal en Bogotá.

Enlace de Acceso

[Observatorio de Protección y Bienestar Animal](#)



Formatos disponibles de la información

Aquí podrá encontrar información en PDFs interactivos e infografías.

Entidad y dependencia responsable
Instituto Distrital de Bienestar y Protección Animal (IDPYBA)

Dirección y Teléfono
Carrera 10 No 26 – 51. Edificio Residencias Tequendama, Torre Sur, Piso 8 (601) 64771 7

Correo de contacto
proteccionanimal@animalesbog.gov.co

Acá usted podrá consultar información sobre:

- Investigaciones: documentos y productos de investigación sobre la protección y el bienestar animal realizados por el Instituto Distrital de Bienestar y Protección Animal - IDPYBA.
- Política pública: reporte de seguimientos a la política pública donde es la hoja de ruta que tiene Bogotá para garantizar que los animales que habitan en el territorio tengan mejores condiciones de vida.
- Semilleros: información general, documentos y productos de investigación surgidos de los semilleros de investigación ciudadana del IDPYBA.

Jardín Botánico de Bogotá

Sistema de Información para la Gestión del Arbolado Urbano

Caracterización del Observatorio

El Sistema de Información para la Gestión del Arbolado Urbano de Bogotá D.C (SIGAU) es una herramienta de diagnóstico que cuenta con publicaciones de noticias que permite la planificación de planta de árboles y el seguimiento al mantenimiento de estos mismos, sirve como mecanismo de identificación para que los usuarios consulten características y localización de especies e incentiva al seguimiento y control social de las actividades operativas de plantación, tala, mantenimiento y manejo fitosanitario.

[Enlace de Acceso SIGAU](#)

[Enlace a indicadores Indicadores](#)

Acá usted podrá consultar información sobre:

- La Aplicación ArbolApp, para que la ciudadanía tenga en tiempo real, datos cuantitativos y cualitativos relacionados con el arbolado urbano
- Información de las huertas de agricultura urbana en la ciudad
- Bogotá es mi huerta, plataforma virtual de Cocreación de agricultores urbanos
- Jardinería en espacio público
- Programa Distrital de Agricultura Urbana y Periurbana Agroecológica



Formatos disponibles de la información

Los documentos se encuentran en formato abierto, PDF y SIG.

Entidad y dependencia responsable

Jardín Botánico de Bogotá
Subdirección Técnica Operativa

Dirección y Teléfono

Av. Calle 63 # 68 – 95
(601) 4377060 Ext. 1045

Correo de contacto

contactenos@jbb.gov.co

SECTOR CULTURA, RECREACIÓN Y DEPORTE

Secretaría Distrital de Cultura, Recreación y Deporte

Observatorio y Gestión del Conocimiento Cultural

Caracterización del Observatorio

El Observatorio y Gestión del Conocimiento Cultural es una herramienta de Información para el diseño y seguimiento de políticas, planes, programas y proyectos investigación, analítica de datos, sistematización y memoria, así como en temas metodológicos a entidades del sector cultura y otras entidades del orden distrital que realizan estrategias, programas o proyectos en temas de cultura ciudadana, transformación cultural o promoción de las prácticas culturales, artísticas, patrimoniales, recreativas y deportivas.

Enlace de Acceso

[Observatorio y Gestión del Conocimiento Cultural](#)

Acá usted podrá consultar información sobre:

- Mediciones de actividades y eventos del sector Cultura, Recreación y Deporte, como parte de las actividades de monitoreo de las prácticas culturales y recreo-deportivas.
- Recolección y procesamiento de datos sobre creencias, percepciones, representaciones, conocimientos y prácticas culturales, artísticas, patrimoniales, recreativas y deportivas que se realizan en la ciudad.
- Boletines temáticos que aprovechan la información recolectada en las mediciones realizadas.
- Metodologías cualitativas, cuantitativas y técnicas de experimentación e innovación asociadas al sector Cultura, Recreación y Deporte.



Formatos disponibles de la información

Aquí podrá encontrar información en PDF, .doc, y formato abierto en xls, .csv.

Entidad y dependencia responsable

Secretaría Distrital de Cultura
Recreación y Deporte
Subsecretaría Distrital de Cultura
Ciudadana y Gestión del
Conocimiento

Dirección y Teléfono

Carrera 8 # 9 -83
(601) 3274850

Correo de contacto

observatoriodeculturas@scrd.gov.co

Instituto Distrital de las Artes IDARTES

Geoclick

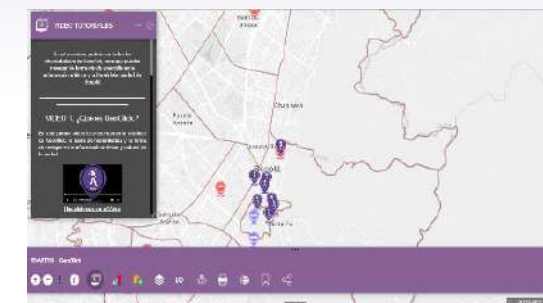
Caracterización de la herramienta

Geoclick, es una herramienta para la interacción de información artística y cultural de Bogotá. Se desarrolló, a partir de mesas de co-creación realizadas y sistematizadas durante el 2020, identificando las necesidades de artistas, consejeros de las artes, ciudadanía y agentes del sector (público y privado). Es un sistema multicapa, que funciona de manera independiente, su esencia es la interacción, descarga y consulta de información artística y cultural de la ciudad.

Enlace de Acceso [GEOCLICK](#)

Acá usted podrá consultar información sobre:

- Historias de artistas
- Espacios culturales
- Cuales localidades han tenido mayor beneficio por la oferta artística y cultural.
- Inscribirse al gremio artístico
- Video tutoriales sobre el manejo de la plataforma



Formatos disponibles de la información

Aquí podrá encontrar información en formato abierto, SIG y video.

Entidad y dependencia responsable
Instituto Distrital de las Artes – IDARTES

Dirección y Teléfono
Carrera 8 No. 15 - 46 - Bogotá
(601) 379 5750

Correo de contacto
contactenos@idartes.gov.co

SECTOR DESARROLLO ECONÓMICO, INDUSTRIA Y TURISMO

Secretaría Distrital
de Desarrollo
Económico



Observatorio de Desarrollo Económico de Bogotá

Caracterización del Observatorio

El Observatorio de Desarrollo Económico de Bogotá (ODEB) es el órgano técnico de la Secretaría Distrital de Desarrollo Económico, encargado del seguimiento, análisis y difusión de la información asociada al comportamiento económico de la ciudad a través del análisis de 14 temas relacionados. Esta información se presenta mediante bases de datos, informes estadísticos, investigaciones, boletines de coyuntura y notas editoriales; y contienen análisis periódicos, georreferenciados y con enfoque poblacional. La información del ODEB brinda herramientas estratégicas para informar los debates económicos y las políticas públicas de Bogotá.

Enlace de Acceso

[Observatorio de Desarrollo Económico](#)

Acá usted podrá consultar información sobre:

- Bases de datos e informes estadísticos sobre el comportamiento económico y productivo de Bogotá.
- Documentos de análisis y síntesis de información coyuntural sobre temas de desarrollo económico y notas editoriales sin periodicidad definida.
- Publicación de investigaciones económicas del Distrito Capital.
- Business Intelligence, infografías, mapas e información sobre corazones productivos de la ciudad.



Formatos disponibles de la información

La información está disponible en formato, PDF, Excel y mapas.

Entidad y dependencia responsable

Secretaría Distrital de Desarrollo Económico
Dirección de Estudios de Desarrollo Económico

Dirección y Teléfono

Carrera 10 No. 28-49 Torre A piso 11
(601) 3693777 Extensión: 100

Correo de contacto

observatorio@desarrolloeconomico.gov.co

Instituto Distrital de Turismo IDT

Observatorio de Turismo de Bogotá

Caracterización del Observatorio

El Observatorio de Turismo de Bogotá es un instrumento de gestión pública que permite consolidar, sistematizar, analizar, investigar y divulgar la información del sector turístico en Bogotá, con el fin de asegurar lineamientos normativos y técnicos para su institucionalización de manera articulada con el sector local, regional, nacional e internacional. Se encarga de desarrollar y publicar estudios e investigaciones relacionadas con la actividad turística de la ciudad, que aporta datos para la toma de decisiones de los actores relacionados con la actividad turística.

Enlace de Acceso

[Observatorio de Turismo de Bogotá](#)

Acá usted podrá consultar información sobre:

- Investigación de viajeros en Bogotá
- Estudios e informes de la demanda y oferta turística de Bogotá
- Mapas digitales de los Prestadores de Servicio Turístico
- Resultados de las mediciones de eventos en ciudad
- Boletines mensuales del comportamiento del sector en Bogotá
- Perfiles de mercado



Formatos disponibles de la información

Aquí podrá encontrar información en PDF e infografías. La herramienta es más informativa, da un contexto general.

Entidad y dependencia responsable

Instituto Distrital de Turismo -IDT
Subdirección de Inteligencia y Gestión de las Tecnologías de la Información

Dirección y Teléfono

Edificio Centro Internacional, Carrera 10 # 28-49 Torre A, piso 23
(601) 2170711 Ext. 1000

Correo de contacto

observatorioideturismo@idt.gov.co

SECTOR EDUCACIÓN

Secretaría de Educación del Distrito

Observatorio de Acceso y Permanencia Escolar

Caracterización del Observatorio

El Observatorio de Acceso y Permanencia Escolar es una herramienta de análisis, evaluación, seguimiento y divulgación de información sobre los temas de acceso y permanencia escolar en el Distrito Capital. El observatorio tiene como propósito ayudar a comprender las dinámicas distritales y locales que afectan el acceso y la permanencia escolar de los niños, niñas, jóvenes y adultos de la ciudad, así como brindar información que permitirá a los entes competentes (SED nivel central, Direcciones Locales e Instituciones Educativas) formular programas, políticas y tomar decisiones tendientes a disminuir la deserción escolar, de acuerdo a las necesidades y dificultades que presenta cada localidad y cada establecimiento educati-



Formatos disponibles de la información

La información está disponible en formato abierto, video, xls y PDF.

Entidad y dependencia responsable

Secretaría de Educación del Distrito
Subsecretaría de Acceso y Permanencia

Dirección y Teléfono

Av. El Dorado No 66-63 Bogotá-Colombia
(601) 3241000

Correo de contacto

jdaza@educacionbogota.gov.co

Enlace de Acceso

[Observatorio de Acceso y Permanencia Escolar](#)

Acá usted podrá consultar información sobre:

- Indicadores de acceso y permanencia escolar
- Boletines de matrícula mensual en el sistema escolar
- Índice de deserción escolar
- Encuesta de calidad de vida

Observatorio de Convivencia Escolar

Caracterización del Observatorio

El Observatorio de Convivencia Escolar (OCE), es un espacio de reflexión pedagógica que busca incentivar la investigación y el diseño de estrategias encaminadas a prevenir situaciones de convivencia escolar institucional. Por tanto, es un espacio que observa, analiza, organiza, diseña y presenta lecturas rigurosas de la vida escolar, que impacten la convivencia y la construcción de ciudadanía crítica.

Enlace de Acceso

[Observatorio de Convivencia Escolar](#)

Acá usted podrá consultar información sobre:

- Normatividad del Sistema Distrital de Seguridad Escolar
- Infografías de las líneas de acción y la estructura del Observatorio
- Modelo pedagógico institucional
- Acceso, Disponibilidad, Permanencia y Calidad de la Educación
- Gobierno escolar planes de convivencia y manuales de convivencia
- Accesibilidad, Asequibilidad, Adaptabilidad de la Educación
- Boletín del sistema de alertas



Formatos disponibles de la información

El Observatorio facilita la información en formato PDF, infografías y videos en Youtube.

Entidad y dependencia responsable

Secretaría de Educación del Distrito
Subdirección de Integración Interinstitucional
Dirección General de Educación y Colegios Distritales

Dirección y Teléfono

Avenida el Dorado No. 66- 63
(601) 3241000 Ext. 2473

Correo de contacto

jdoro@educacionbogota.gov.co

SECTOR HACIENDA

Secretaría Distrital de Hacienda

Observatorio Fiscal del Distrito

Caracterización del Observatorio

El Observatorio Fiscal del Distrito es una herramienta de divulgación de información sobre hacienda pública local y las finanzas públicas de Bogotá. Contiene información de ingresos y gastos de la ciudad, asociados con el comportamiento del recaudo y del presupuesto del Distrito Capital. Además, incluye información sobre los resultados fiscales y las fuentes de financiamiento para el análisis de la situación fiscal de la capital colombiana.



Formatos disponibles de la información

La información está disponible en formato SIG y Power BI.

Enlace de Acceso [Observatorio Fiscal](#)

Acá usted podrá consultar información sobre:

- Coyuntura económica: Profundizar en los datos de actividad económica de la capital colombiana
- Presupuesto Distrital: Explorar el presupuesto anual de Bogotá
- Resultados Fiscales: Explore el balance fiscal del gobierno local
- Impuestos Distritales: Explore el análisis tributario de Bogotá

Entidad y dependencia responsable

Secretaría Distrital de Hacienda
Subsecretaría de Integración Interinstitucional

Dirección y Teléfono

Carrera 30 No 25-90
(601) 3385000

Correo de contacto

oguzman@shd.gov.co

Unidad Administrativa Especial Catastro Distrital UAECD

Observatorio Técnico Catastral

Caracterización del Observatorio

El Observatorio Técnico Catastral de Bogotá tiene como propósito producir conocimiento de la dinámica urbana y del sector inmobiliario para la toma de decisiones en el interior de la entidad, así como de propietarios de inmuebles, compradores, constructores, academias, gremios y de la ciudadanía en general. Se consolida información de fuentes primarias y secundarias, las cuales se integran, se estandarizan, se georreferencian y se analizan. Estos datos sirven para elaborar investigaciones sobre el sector inmobiliario del suelo de Bogotá - Región, desde una óptica integral, es decir, se aborda el segmento residencial y no residencial para la venta o para el arriendo, en lo nuevo y en lo usado, se generan insumos para la actualización del inventario de la ciudad y de otros ejercicios en el marco de catastro multipropósito.

Enlace de Acceso

[Observatorio Técnico Catastral](#)

Acá usted podrá consultar información sobre:

Seguimiento y evaluación a la dinámica urbano-regional de Bogotá y los municipios de su entorno:

- Visor del mercado inmobiliario de Bogotá-Región
- Visor de cifras del censo inmobiliario de Bogotá
- Visor de indicadores macroeconómicos
- Reportes estadísticos, análisis, investigaciones y documentos relacionados con la dinámica inmobiliaria de Bogotá



Formatos disponibles de la información

Aquí podrá encontrar información en formato abierto, video y PDF.

Entidad y dependencia responsable

Unidad Administrativa Especial de Catastro Distrital - UAECD

Dirección y Teléfono

Carrera 30 No. 25 - 90, Torre B Piso 2
(601) 2347600

Correo de contacto

dcarrero@catastrobogota.gov.co

Datos Abiertos Bogotá

Caracterización de la herramienta

La Herramienta Datos Abiertos de Bogotá, busca promover la transparencia, el acceso a la información pública, la competitividad, el desarrollo económico, y la generación de impacto social a través de la apertura, la reutilización de los datos públicos de Bogotá Distrito Capital, es una plataforma de consulta de información en formato abierto con pertinencia calidad en formatos estructurados a disposición de los usuarios para que ellos y las entidades la usen y reutilicen según su interés: generar informes, reportes, estadísticas, investigaciones, control social, oport-

[Enlace de Acceso Datos Abiertos](#)

Acá usted podrá consultar información sobre:

- Políticas y programas sectoriales
- Información institucional de las entidades del Distrito en formato abierto y aprovechable
- COVID-19 en Bogotá D.C.
- Mapa de referencia para Bogotá D.C (Bogotá -Bici)
- Pirámide poblacional en Bogotá D.C.
- Datos geográficos y demográficos
- Insumos para aplicaciones y toma de decisiones inteligentes

Oferta de formación

Cursos virtuales en alianza con Servicio Civil Distrital (sólo servidores distritales):

[Publicación de Datos Abiertos en la Plataforma de Datos Abiertos](#)
[Alfabetización de Datos](#)



Formatos disponibles de la información

La información de 1.770 conjuntos de datos se encuentra disponible en formato abierto, proveniente de 62 Entidades del Distrito.

Los formatos de datos abiertos son como .xlsx .xls, .csv, txt, wms, wfs, shp, geojson, dxf, KMZ, HTML, esri REST.

Entidad y dependencia responsable

Unidad Administrativa Especial de Catastro Distrital (UAECD)
Infraestructura de Datos Espaciales para el Distrito Capital (IDECA)

Dirección y Teléfono

Av. Carrera 30 No. 25 - 90, Torre B piso 2.
(601) 2347600 Ext. 7703

Correo de contacto

ideca@catastrobogota.gov.co

Mapas Bogotá

Caracterización de la herramienta

Mapas Bogotá es una aplicación web que cuenta con los datos geográficos oficiales de la capital, proporcionando información clave y de contexto que le permite a la ciudadanía definir, influenciar y guiar sus decisiones y acciones con mayor facilidad. La ciudadanía puede visualizar, consultar, crear y descargar mapas, datos geográficos y fotografías aéreas de la capital. Además, permite conocer la oferta de actividades culturales, turísticas y deportivas, calcular la mejor ruta para movilizarte en bicicleta, SITP o vehículo particular, entre otros.

[Enlace de Acceso Mapas Bogotá](#)

Acá usted podrá consultar información sobre:

- Más de 290 datos geográficos de diversos temas
- Datos georreferenciales de los 15 sectores del Distrito
- Rutas de transporte público
- Proyectos de la ciudad
- Eventos alrededor de la ciudad
- Obras que se realizan en Bogotá



Formatos disponibles de la información

La información se encuentra disponible en formato web geográfico tipo REST. Se dispone el conjunto de datos para su consulta, visualización

Entidad y dependencia responsable

Unidad Administrativa Especial de Catastro Distrital - UAECD
Infraestructura de Datos Espaciales de Bogotá D.C (IDECA)

Dirección y Teléfono

Carrera 30 No. 25-90, Torre B, Piso 2
(601) 2347600 Ext. 7711

Correo de contacto

ideca@catastrobogota.gov.co

SECTOR GOBIERNO

Secretaría Distrital
de Gobierno

Centro de Gobierno Local

Caracterización de la herramienta

El Centro de Gobierno Local es un visor web donde los ciudadanos pueden consultar información en tiempo real sobre las obras y programas sociales de las 20 Alcaldías Locales. Es una herramienta que cuenta con la información verificada y actualizada en un solo clic, sobre la gestión local y la ejecución de los recursos públicos, los proyectos de infraestructura, el estado de avance de los presupuestos participativos, cuánto y en dónde invertimos los recursos para la estrategia de reactivación económica 'Bogotá Local' y cómo vamos en la descongestión de actuaciones de policía, entre otros.

Enlace de Acceso

[Centro de Gobierno Local](#)

Acá usted podrá consultar información sobre:

- Gestión Pública Local de cada una de las 20 localidades
 - Ejecución y avance de las obras locales
 - Contratos que hacen las Alcaldías Locales
 - Índice de la gestión pública local
 - Gestión Policiva local
 - Reporte del programa Bogotá Local, sobre los emprendimientos de la economía popular de las localidades
 - Conoce toda la información de tu localidad
- a) [Tablero de Gestión Pública local](#)
 - b) [Mapa de alcaldías locales y sitios de interés](#)



Formatos disponibles de la información

Aquí podrá encontrar información en Infografías, Power BI, PDF y video.

Entidad y dependencia responsable

Secretaría Distrital de Gobierno
Subsecretaría de Gestión Local

Dirección y Teléfono

Edificio Liévano - Calle 11 No. 8-17
(601) 3820660, (601) 3387000, (601) 3387100

Correo de contacto

cglportalweb@gobiernobogota.gov.co

Observatorio de Asuntos Políticos

Caracterización del observatorio

El Observatorio de Asuntos Políticos tiene como misión la sistematización, procesamiento y análisis de la información relativa a las agendas estratégicas y de interés para la Administración Distrital, en función de la gestión adelantada por la misma para el manejo de los asuntos políticos de la ciudad, facilitando el análisis y seguimiento a la información relevante, consolidando un centro de generación, trámite y análisis de información especializada, completa y accesible. Así mismo, se institucionalizarán canales de comunicación y procesos de relacionamiento, para consolidar espacios de concertación necesarios para la toma de decisiones políticas que inciden en el desarrollo de los asuntos de la ciudad.

Enlace de Acceso

[Observatorio de Asuntos Políticos](#)

Acá usted podrá consultar información sobre:

- Misión, visión, objetivos y funciones del observatorio, igualmente infografías sobre los avances en relaciones políticas, y documentos de investigación.



Formatos disponibles de la información

Aquí podrá encontrar información en PDF e infografías.

Entidad y dependencia responsable

Secretaría Distrital de Gobierno
Dirección de Relaciones Políticas

Dirección y Teléfono

Edificio Liévano - Calle 11 No. 8-17
(601) 3820660, (601) 3387000, (601) 3387100

Correo de contacto

edison.diaz@gobiernobogota.gov.co

Observatorio de Conflictividad Social y Derechos Humanos

Caracterización del observatorio

El Observatorio de Conflictividad Social y Derechos Humanos (OCS) analiza y procesa información sobre las dinámicas de movilizaciones estáticas y dinámicas, los actores que las desarrollan y monitorea posibles vulneraciones a los Derechos Humanos en el marco de las movilizaciones sociales en la ciudad de Bogotá, para la generación de recomendaciones que permitan la toma de decisiones en materia de garantía de derechos y gobernabilidad. Desarrolla procesos de investigación derivados de las líneas de actores sociales, gobernabilidad y vulneración de Derechos Humanos, que contribuyan a la generación e innovación del conocimiento en torno a las conflictividades sociales y la garantía de derechos.

Enlace de Acceso

[Observatorio de Conflictividad Social y Derechos Humanos](#)

Acá usted podrá consultar información sobre:

- Acceso a microdatos en tableros de control sobre Movilizaciones sociales y Rutas de Atención (Víctimas de presunto abuso de autoridad por parte de la fuerza pública, Defensoras y defensores de derechos humanos, Trata de personas, Víctimas de violencia en razón a orientación sexual e identidad de género – VBG, y Reconciliación), Investigaciones, Botiquines Jurídicos, Información sobre documentación de la Subsecretaría de Gobernabilidad y Garantía de Derechos, sobre los procesos de la Dirección de Derechos Humanos y de la Dirección de Convivencia y Diálogo Social.



Formatos disponibles de la información

Aquí podrá encontrar información en PDF, infografías, PowerBI.

Entidad y dependencia responsable

Secretaría Distrital de Gobierno
Subsecretaría de Gobernabilidad y Garantía de Derechos
Dirección de Convivencia y Diálogo Social

Dirección y Teléfono

Edificio Liévano - Calle 11 No. 8-17
(601) 3820660, (601) 3387000, (601) 3387100

Correo de contacto

gustavo.trejos@gobiernobogota.gov.co

Observatorio de Gestión Local

Caracterización del observatorio

El Observatorio de Gestión Local es la herramienta de la SDG para el seguimiento, análisis y divulgación de información acerca de la gestión pública local con miras a fortalecer la toma de decisiones basada en datos tanto a nivel central como a nivel local en el Distrito Capital. El OGL, es un equipo de trabajo dentro de la Subsecretaría de Gestión Local y es responsable por la producción de la información que publica el Centro de Gobierno Local sobre la ejecución de planes, programas y proyectos implementados en las localidades y aquellos que guardan relación con la ejecución de los Planes de Desarrollo Local y los programas adelantados por la Subsecretaría de Gestión Local y la Secretaría Distrital de Gobierno.

Enlace de Acceso

[Observatorio de Gestión Local](#)

Acá usted podrá consultar información sobre:

- Las líneas de trabajo del Observatorio: Gestión Pública local, Situaciones locales, Apuestas estratégicas, Construcción de confianza y legitimidad, Gestión Policiva y Temas conyunturales.



Formatos disponibles de la información

Aquí podrá encontrar información en PDF, infografías, PowerBI.

Entidad y dependencia responsable

Secretaría Distrital de Gobierno
Subsecretaría de Gestión Local

Dirección y Teléfono

Edificio Liévano - Calle 11 No. 8-17
(601) 3820660, (601) 3387000, (601) 3387100

Correo de contacto

cglportalweb@gobiernobogota.gov.co

Instituto Distrital de la Participación y Acción Comunal IDPAC

Observatorio de Participación Ciudadana

Caracterización del observatorio

El Observatorio de Participación Ciudadana (OPC) es una herramienta para la producción y análisis de datos asociados a las problemáticas de participación en la ciudad. El Observatorio tiene como objetivo analizar la evolución de los procesos de participación ciudadana en Bogotá mediante estrategias de gestión del conocimiento, que involucren la innovación, el análisis territorial y la pertinencia en la elaboración de los productos, con el fin de ofrecer insumos a la ciudadanía y a los tomadores de decisión en materia de políticas públicas de participación incidente.

Enlace de Acceso

[Observatorio de Participación Ciudadana](#)

Acá usted podrá consultar información sobre:

- El trabajo realizado en cada una de las líneas de seguimiento del Observatorio
- La cartografía de la participación
- Informes Tejiendo Sociedad
- Informes de análisis de coyuntura de participación
- Informes de seguimiento a los programas y proyectos de participación ciudadana del distrito
- Análisis de acción colectiva en la ciudad
- Análisis sobre fútbol y participación



Formatos disponibles de la información

Aquí podrá encontrar información en formatos PDF y herramientas de visualización en datos como Power BI y mapas ArcGis.

Entidad y dependencia responsable

Instituto Distrital de la Participación y Acción Comunal -IDPAC
Subdirección de Fortalecimiento de la Organización Social -SFOS

Dirección y Teléfono

Avenida Calle 22 N.º 68C - 51
(601) 241 7900 - 241 7930

Correo de contacto

observatorio@participacionbogota.gov.co

Departamento Administrativo de la Defensoría del Espacio Público DADEP

Observatorio de Espacio Público

Caracterización del observatorio

El Observatorio del Espacio Público de Bogotá es un herramienta de servicio abierto a la ciudadanía que desarrolla el análisis de datos interoperables para la generación de información relevante, confiable y actualizada que aporta a la construcción de conocimiento sobre características, procesos y dinámicas relacionadas con el espacio público en la ciudad, difundándose en el marco de la Ley de Transparencia y del Derecho de Acceso a la Información Pública.

Enlace de Acceso

[Observatorio de Espacio Público](#)

Acá usted podrá consultar información sobre:

- Datos e indicadores sobre espacio público.
- Centro de documentación, estudios y análisis sobre espacio público.
- Información bienal de Espacio Público de Bogotá.
- Talleres y actividades relacionados con el intercambio y divulgación de buenas prácticas en la recuperación, generación y sostenibilidad del espacio público.

Oferta de formación

[Juego de mesa Antropolis](#)



Formatos disponibles de la información

Aquí podrá encontrar información disponible en SIG y PDF.

Entidad y dependencia responsable

Departamento Administrativo de la Defensoría del Espacio Público
Subdirección de Registro Inmobiliario

Dirección y Teléfono

Casa del Espacio Público de Bogotá:
Ac. 32 #16-7
(601) 3822510

Correo de contacto

observatorio@dadep.gov.co

SECTOR PLANEACIÓN

Secretaría Distrital
de Planeación



Así va el Plan de Desarrollo

Caracterización de la herramienta

La herramienta Así va el Plan está encargado de informar los avances en la ejecución del Plan de Distrital Desarrollo, a partir de los propósitos, logros de ciudad, programas estratégicos, programas generales y metas de los sectores. Al navegar se puede visualizar las cifras del presupuesto asignado y ejecutado en planes programas y proyectos. Así mismo, a través de un visor geográfico se puede ver la información de la territorialización de la inversión. Cabe resaltar que la herramienta cuenta con un apartado dedicado a visualizar los avances de la inversión en las metas asociadas a los Objetivos de Desarrollo Sostenible (ODS).

Enlace de Acceso

[Así va el plan](#)

Acá usted podrá consultar información sobre:

- Estructura general del Plan Distrital de Desarrollo
- Datos de la ejecución de la inversión por los sectores administrativos
- Visor geográfico de la territorialización de la inversión
- Ejecución de la inversión de acuerdo con los Objetivos de desarrollo sostenible



Formatos disponibles de la información

La información está disponible en formato PDF.

Entidad y dependencia responsable

Secretaría Distrital de Planeación
Dirección Distrital de Programación,
Seguimiento a la Inversión y Plan de
Desarrollo

Dirección y Teléfono

Carrera 30 # 25 - 90 Pisos 5 - 8 -13
(601) 3358000 Ext. 8611

Correo de contacto

servicioalciudadanoGEL@sdp.gov.co

Observatorio Poblacional Diferencial y de Familias

Caracterización del observatorio

El Observatorio Poblacional Diferencial y de Familias es un centro de pensamiento que reúne, almacena, procesa y analiza información con el fin de dar recomendaciones para la formulación o reformulación de políticas públicas del distrito. Busca fortalecer la opinión pública acerca de la dinámica social bogotana, y establecer alertas tempranas sobre la vulneración de derechos en la ciudad. El Observatorio busca dar solución a la necesidad de disponer de información en materia económica, social, cultural, política, normativa-legislativa y territorial que visibilice las características, dinámicas y distintas lógicas de ser y hacer de las diferentes poblaciones, sectores sociales y sus familias en los ámbitos rurales y urbanos del Distrito Capital.

Enlace de Acceso

[Observatorio Poblacional Diferencial y de Familias](#)

Acá usted podrá consultar información sobre:

- Estudios sobre barreras de inclusión social y productiva para personas con discapacidad y mayores, entre otros...
- Infografías sobre estrategias de transversalización de los enfoques poblacionales, uso del lenguaje incluyente, familias en Bogotá, entre otros...
- Boletines con temas de personas en discapacidad en Bogotá, habitantes de apoyo y redes de apoyo, características de los hogares en Bogotá, entre otros...



Formatos disponibles de la información

Secretaría Distrital de Planeación
Dirección de Equidad y Políticas
Poblacionales.

Entidad y dependencia responsable

Secretaría Distrital de Planeación
Dirección de Formulación y Seguimiento de Políticas Públicas

Dirección y Teléfono

Carrera 30 # 25 - 90 Pisos 5 - 8 -13
(601) 3358000 Ext. 8524

Correo de contacto

observatoriopoblacional@sdp.gov.co

Visor de Población

Caracterización de la herramienta

El Visor de Población es una herramienta que brinda la oportunidad de conocer el pasado, presente y futuro de Bogotá, a partir de las dinámicas demográficas de la población en el tiempo y el territorio. Gracias a este visor, se tendrá acceso a información por años, grupos de edad y sexo. Esta herramienta tiene como objetivo contribuir al proceso de toma de decisiones de política pública y facilitar a la ciudadanía el acceso y el análisis de la información de población. Tan solo con pasar el cursor del mouse del computador sobre el mapa y los gráficos, es posible conocer los datos de la dinámica poblacional en la ciudad.

[Enlace de Acceso](#)
[Visor de Población](#)

Acá usted podrá consultar información sobre:

- Información bienal de Espacio Público de Bogotá.
- Talleres y actividades relacionados con el intercambio y divulgación de buenas prácticas en la recuperación, generación y sostenibilidad del espacio público.



Formatos disponibles de la información

La información se encuentra disponible en documentos de consultas en formatos de tipo SIG, y xls.

Entidad y dependencia responsable

Secretaría Distrital de Planeación
Dirección de Información y Estadísticas

Dirección y Teléfono

Carrera 30 # 25 - 90 Pisos 5 - 8 -13
(601) 3358000 Ext. 9013

Correo de contacto

cortegaa@sdp.gov.co

Plan Estadístico Distrital

Caracterización de la herramienta

El Plan Estadístico Distrital (PED) es un instrumento de política de información estadística para el Distrito que tiene como propósito garantizar que la ciudad disponga de estadísticas oficiales para conocer su realidad económica, sociodemográfica y ambiental; base para el diseño, seguimiento y evaluación de políticas públicas.

[Enlace de Acceso](#)
[Plan Estadístico Distrital](#)

Acá usted podrá consultar información sobre:

- Plan Estadístico Distrital
- Documentación Proceso Estadístico en el Distrito
- Lineamientos y orientaciones para la anonimización de los microdatos
- Estándares estadísticos para la incorporación del enfoque poblacional, diferencial e interseccional
- Los inventarios de oferta y demanda de la información estadística



Formatos disponibles de la información

La información está disponible en documentos como informes, boletines, infografías, indicadores de gestión, enlaces dinámicos, entre otros y se encuentran para acceder en formato PDF y videos en Youtube.

Entidad y dependencia responsable

Secretaría Distrital de Planeación
Dirección de Información y Estadísticas

Dirección y Teléfono

Carrera 30 #25-90
(601) 3358000

Correo de contacto

planestadisticodistrital@sdp.gov.co

Encuesta Multipropósito

Caracterización de la herramienta

La Encuesta Multipropósito (EM) es una herramienta estadística que recoge información sobre aspectos sociales, económicos y de entorno de los hogares y habitantes de Bogotá y la región. Los resultados obtenidos por la Encuesta Multipropósito se usan, entre muchos otros fines, para el cálculo de los principales indicadores socioeconómicos, de capacidad de pago y calidad de vida de la capital y los municipios aledaños, que a su vez sirven de insumo fundamental para la toma de decisiones de política pública focalizada y territorializada, en pro de mejorar la calidad de vida de la población y avanzar en el proceso de integración regional.

Enlace de Acceso
[Encuesta Multipropósito](#)

Acá usted podrá consultar información sobre:

- Información actualizada sobre las condiciones de vida, capacidad de pago, pobreza, déficit de vivienda y muchos otros aspectos sociales, económicos y territoriales de sus hogares y sus habitantes, así como de los municipios de la región.
- Se puede consultar los formularios de las diferentes versiones de la encuesta, los micradatos, resultados en excel y un visor con algunos indicadores.



Formatos disponibles de la información

La información se encuentra disponible en formato documento en PDF y doc. Así mismo, tiene un visor interactivo georeferenciado de resultados en sistema de información. ARCGIS.

Entidad y dependencia responsable

Secretaría Distrital de Planeación
Dirección de Información y Estadísticas

Dirección y Teléfono

Carrera 30 # 25 - 90 Pisos 5 - 8 -13
(601) 3358000 Ext. 9013

Correo de contacto

encuestamultiproposito@sdp.gov.co

Observatorio de Dinámicas Urbano Regionales

Caracterización del observatorio

El Observatorio de Dinámicas Urbano Regionales (ODUR) apoya la coordinación de políticas públicas y de los instrumentos de planeación regional, al tiempo que contribuye a la identificación y valoración de retos, oportunidades y aspectos críticos a considerar, tanto del sector público como del sector privado. Produce documentos de análisis de la situación ambiental, social, económica e institucional, en los municipios de la región Bogotá+20, y se soporta en datos relevantes para medir relaciones de interdependencia.

Enlace de Acceso

[Observatorio de Dinámicas Urbano Regionales](#)

Acá usted podrá consultar información sobre:

Seguimiento y evaluación a la dinámica urbano-regional de Bogotá y los municipios de su entorno:

- Ambiental - territorial
- Económica
- Social
- Institucional



Formatos disponibles de la información

Información disponible en documentos y visores que permiten su navegabilidad y descarga con tipos de formato: PDF, SIG, Power BI, visores y herramientas interactivas.

Entidad y dependencia responsable

Secretaría Distrital de Planeación
Oficina de Integración Regional

Dirección y Teléfono

Carrera 30 # 25 - 90 Pisos 5 - 8 -13
(601) 3358000 Ext. 8534

Correo de contacto

cortegaa@sdp.gov.co

Sistema de Información de Norma Urbana y Plan de Ordenamiento Territorial - SINUPOT

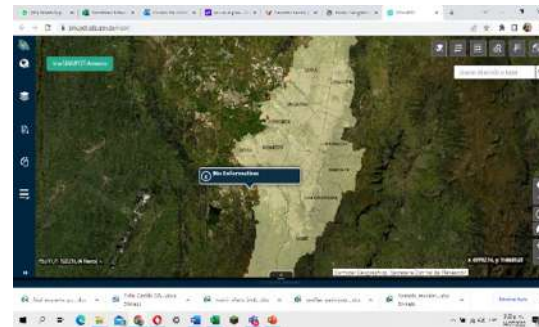
Caracterización del observatorio

El Sistema de Información de Norma Urbana y Plan de Ordenamiento Territorial (SINUPOT) es un portal geográfico de la Secretaría Distrital de Planeación, cuyo objetivo es brindar acceso a la ciudadanía en general sobre la información relevante de planificación urbana y rural del distrito capital. La herramienta permite interactuar con el mapa de Bogotá y obtener información asociada a la norma urbana, de predios o territorios en zonas urbanas o rurales según las disposiciones del Plan de Ordenamiento Territorial (POT).

Enlace de Acceso
[SINUPOT](#)

Acá usted podrá consultar información sobre:

- Mapas temáticos
- Reportes de Bienes de Interés Cultural
- Zonas de amenaza por riesgos
- Reporte de los barrios legalizados en la ciudad
- Norma de uso y áreas de actividad (POT190), Reservas viales (POT190), Corredores ecológicos y rondas
- Planos topográficos y urbanísticos
- Documentos sobre Licencias por UPZ (POT190) y Plan Parciales



Formatos disponibles de la información

La información se encuentra disponible en SIG y documentos PDF.

Entidad y dependencia responsable

Secretaría Distrital de Planeación
Dirección de Desarrollo del Suelo

Dirección y Teléfono

Carrera 30 # 25 - 90 Pisos 5 - 8 -13
(601) 3358000 Ext. 8611

Correo de contacto

sinu@sdp.gov.co

Sistema de Información para la Planeación y Seguimiento del Desarrollo Rural del D.C

Caracterización de la herramienta

El Sistema de Información para la Planeación y Seguimiento del Desarrollo Rural del D.C (SIPSDER) es una herramienta para la planeación y el seguimiento al desarrollo rural sostenible. Se encarga de estandarizar y organizar información de la ruralidad, que le permite al usuario consultar datos relacionados con el funcionamiento del sistema agropecuario de más de 50 veredas rurales. De esta manera se promueve y fortalece un espacio de participación y fortalecimiento de la comunidad rural de

Enlace de Acceso
[SIPSDER](#)

Acá usted podrá consultar información sobre:

- El Modelo de desarrollo rural
- Herramientas para los proyectos rurales
- Procesos de innovación en la ruralidad
- Fuentes de financiación
- Conceptos básicos de proyectos
- Convocatorias de proyectos rurales



Formatos disponibles de la información

La información se encuentra disponible en formato abierto, PDF y SIG.

Entidad y dependencia responsable

Secretaría Distrital de Planeación
Subdirección de Planeamiento Rural Sostenible

Dirección y Teléfono

Carrera 30 # 25 - 90 Pisos 5 - 8 -13
(601) 3358000 Ext. 9013

Correo de contacto

comunicaciones.sipsder@gmail.com

Tablero de control Trazadores Presupuestales Distritales

Caracterización de la herramienta

El tablero permite el acceso a la información de los Trazadores Presupuestales implementados en el Distrito con el fin de que la ciudadanía pueda conocer las entidades, Fondos de Desarrollo Local, proyectos de inversión y los recursos orientados a atender las necesidades sociales de la ciudadanía en temas específicos.



Enlace de Acceso

[TRAZADORES PRESUPUESTALES DISTRITALES](#)

Acá usted podrá consultar información sobre:

- Normatividad relacionada con los Trazadores Presupuestales
- Guía de uso de cada trazador, informes, descargas de información

Formatos disponibles de la información

La información se encuentra disponible en formatos habilitados por la plataforma Google Sheets (XLSX, ODS, HTML, CSV, TSV, PDF) y URL para utilización en otras plataformas

Entidad y dependencia responsable

Secretaría Distrital de Planeación
Subsecretaría de Planeación de la Inversión
Dirección Distrital de programación, Seguimiento a la Inversión y Plan de Desarrollo

Dirección y Teléfono

Carrera 30 No. 25-90 Pisos 8.
Tel: (601) 3358000

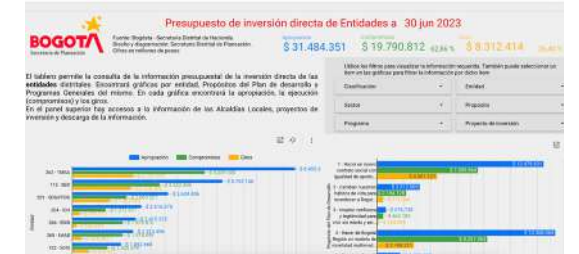
Correo de contacto

edaza@sdp.gov.co

Inversión directa de entidades y Alcaldías Locales

Caracterización de la herramienta

El tablero permite la consulta de la información presupuestal de la inversión directa de las entidades distritales y las Alcaldías Locales, la cual es actualizada de forma mensual con base en la información del sistema presupuestal distrital.



Enlace de Acceso

[INVERSIÓN DIRECTA DE ENTIDADES Y ALCALDÍAS LOCALES](#)

Acá usted podrá consultar información sobre:

- Ejecución presupuestal de los proyectos de inversión de las Entidades y Alcaldías Locales
- Propósitos del Plan de desarrollo y Programas Generales del mismo

Formatos disponibles de la información

La información se encuentra disponible en formatos habilitados por la plataforma Google Sheets (XLSX, ODS, HTML, CSV, TSV, PDF) y URL para utilización en otras plataformas

Entidad y dependencia responsable

Secretaría Distrital de Planeación
Subsecretaría de Planeación de la Inversión
Dirección Distrital de programación, Seguimiento a la Inversión y Plan de Desarrollo

Dirección y Teléfono

Carrera 30 No. 25-90 Pisos 8.
Tel: (601) 3358000

Correo de contacto

edaza@sdp.gov.co

Inversión directa de las entidades desde 1995

Caracterización de la herramienta

Dentro del proceso de consolidación de información del Distrito se cuenta con un histórico de la inversión directa de las entidades distritales desde el año 1995 hasta el Plan de desarrollo vigente. Encontrará la información en pesos corrientes de cada vigencia y pesos constantes de la vigencia actual y podrá aplicar diferentes filtros para su consulta.

Enlace de Acceso

[INVERSIÓN DIRECTA DE LAS ENTIDADES DESDE 1995](#)

Acá usted podrá consultar información sobre:

- Ejecución presupuestal de los proyectos de inversión de las Entidades desde el año 1995 a la fecha



Formatos disponibles de la información

La información se encuentra disponible en formatos habilitados por la plataforma Google Sheets (XLSX, ODS, HTML, CSV, TSV, PDF) y URL para utilización en otras plataformas

Entidad y dependencia responsable

Secretaría Distrital de Planeación
Subsecretaría de Planeación de la Inversión
Dirección Distrital de programación, Seguimiento a la Inversión y Plan de Desarrollo

Dirección y Teléfono

Carrera 30 No. 25-90 Pisos 8.
Tel: (601) 3358000

Correo de contacto

edaza@sdp.gov.co

SECTOR MOVILIDAD

Secretaría Distrital de Movilidad

Observatorio de Movilidad de Bogotá

Carectorización del observatorio

El Observatorio de Movilidad de Bogotá (OMB) es una herramienta de gestión con datos abiertos oficiales que permiten a partir de visualizadores acceder a la información organizada en tablas, gráficos y mapas con filtros interactivos, que facilitan la consulta de los grupos de interés y partes interesadas. Se crea bajo resolución interna 220 de 2020. Permite a los usuarios consultar reportes, análisis, indicadores y estadísticas sobre el comportamiento de la movilidad en la ciudad, fortaleciendo así el principio de transparencia que rige el derecho al acceso de información oficial, detallada, confiable y de fácil acceso para toda la ciudadanía.

Enlace de Acceso

[Observatorio de Movilidad Bogotá](#)

Acá usted podrá consultar información sobre:

- Modos activos
- Transporte público
- Transporte privado motorizado
- Carga y logística
- Gestión de la movilidad
- Encuesta de movilidad
- Libro de mapas
- Eventos y publicaciones de la Secretaría de Movilidad



Formatos disponibles de la información

La información se encuentra disponible en PDF, Herramientas de visualización power BI y mapas ARGIS

Entidad y dependencia responsable

Secretaria Distrital de Movilidad
Dirección de Inteligencia para la Movilidad

Dirección y Teléfono

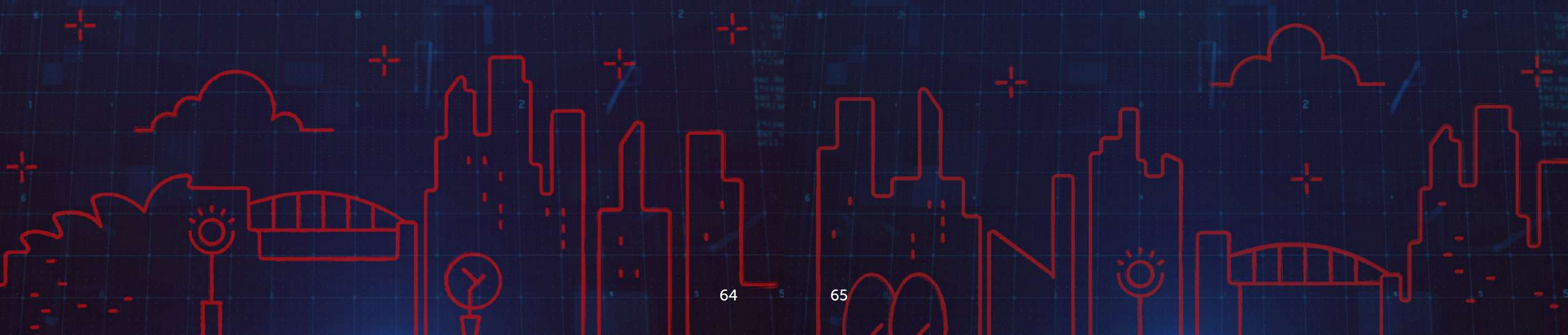
Calle 13 # 37-35
(601) 3649400 Opción 2

Correo de contacto

radicadoentidades@movilidad.gov.co
yhernandezt@movilidadbogota.gov.co

SECTOR GESTIÓN PÚBLICA

Secretaría General
de la Alcaldía Mayor
de Bogotá



Reporta un Huevo

Caracterización de la herramienta

Reporta un Huevo es una herramienta que le permite a los usuarios reportar el deterioro de la malla vial y visualizar la gestión de la Unidad de Mantenimiento Vial, el Instituto de Desarrollo Urbano y los Fondos de Desarrollo Local, de las obras de ellos segmentos viales priorizados, con información presentada en los avances del denominado Plan de Choque 2021 – 2022. El tablero de visualización presenta el estado de los huecos reportados en la ciudad y la ciudadanía puede filtrar la información por estado de los huecos, Localidad y entidad responsable.

Enlace de Acceso

[Observatorio de Movilidad](#)
[Gobierno Abierto de Bogotá](#)
[Bogota.gov.co](#)

Acá usted podrá consultar información sobre:

- Reporte ciudadano de los huecos en la ciudad la cual se puede filtrar
- Plan de Intervenciones por parte de la Unidad de Mantenimiento Vial



Formatos disponibles de la información

Aquí podrá encontrar información en Power BI.

Entidad y dependencia responsable

Secretaría General de la Alcaldía
Mayor de Bogotá
Alta Consejería de TIC

Dirección y Teléfono

Carrera 8 # 10 - 59
(601) 3813000

Correo de contacto

altaconsejeriadetic@alcaldiabogota.gov.co

Observatorio Distrital de Víctimas del Conflicto Armado

Caracterización del observatorio

El Observatorio Distrital de Víctimas del Conflicto Armado (ODVCA) es un organismo de carácter público creado por el Acuerdo Distrital 491 de 2012 y reglamentado por el Decreto Distrital 531 de 2015 y la Resolución 743 de 2019 de la Secretaría General de la Alcaldía Mayor de Bogotá, que tiene como propósito, procesar y divulgar información que pueda aportar al mejoramiento y toma de decisiones alrededor de la Política de Atención, Asistencia, Reparación Integral y Garantías de no Repetición para las víctimas del conflicto armado que residen en Bogotá, y de manera particular, a la promoción de la paz y la reconciliación en el Distrito.

Enlace de Acceso

[Observatorio Distrital de Víctimas del Conflicto Armado](#)

Acá usted podrá consultar información sobre:

- Monitoreo e investigación y diseño de metodologías relacionados con víctimas del conflicto armado en la ciudad.
- Informes de gestión, seguimiento e implementación de los programas de la política pública de víctimas en Bogotá.
- Gestión con instituciones públicas y privadas locales e internacionales para crear espacios de discusión, intercambio de información y realizar investigación conjunta.
- Promover el debate público a nivel distrital y nacional sobre la política pública de víctimas.



Formatos disponibles de la información

Fichas, boletines, documentos accesibles e información documental en formato documento PDF.º

Entidad y dependencia responsable

Secretaria General de la Alcaldía
Mayor de Bogotá
Alta Consejería para los derechos de de las Víctimas, la Paz y la Reconciliación

Dirección y Teléfono

Carrera 8 No. 12 - 21
(601) 3813000 Ext. 2000

Correo de contacto

observatoriovictimas@alcaldiabogota.gov.co

Ojo a la Obra

Caracterización de la herramienta

Así vamos en un contenedor de información de transparencia y rendición de cuentas permanente, que se encuentra disponible en el portal de Bogotá, con la cual es posible visualizar y descargar los avances del Distrito Capital en materia de obras, inversión social, contratación, entre otras. Cuenta con información gráfica, geo referenciada y en datos abiertos.

Enlace de Acceso

[Ojo a la obra](#)

Acá usted podrá consultar información sobre:

- Obras públicas de infraestructura
- Contratación pública distrital
- Inversiones sociales
- Avances Plan de Desarrollo
- Mantenimiento y reparación vial



Formatos disponibles de la información

La información se encuentra disponible en formatos abiertos como .xlsx, .xls, .csv, .txt, wms, wfs, shp, geojson, dxf, KMZ, HTML, esri REST.

Entidad y dependencia responsable

Secretaría General de la Alcaldía Mayor de Bogotá - Oficina Asesora de Comunicaciones

Dirección y Teléfono

Carrera 8 # 10 - 59
304 4363504

Correo de contacto

comunigab@alcaldiabogota.gov.co

Departamento Administrativo del Servicio Civil Distrital DASCD

Talento no Palanca

Caracterización de la herramienta

Talento no Palanca es una plataforma web a través del cual los ciudadanos interesados en vincularse mediante contratos de prestación de servicios profesionales y/o de apoyo a la gestión con la administración distrital, puedan registrar su perfil laboral, manifestar su interés según los campos de acción pública y postularse a las diferentes entidades y organismos del Distrito. Su objetivo es promover el acceso público, abierto y democrático a oportunidades contractuales, así como mejorar la relación de confianza de la ciudadanía con sus instituciones de gobierno.

Enlace de Acceso
[Talento no palanca](#)

Acá usted podrá consultar información sobre:

- Consultar y descargar el comprobante de registro de hoja de vida.
- Consultar y conocer la información de las entidades y organismos del distrito capital que han consultado su hoja de vida.
- Correo de notificación, el sistema enviara un correo de notificación cada vez que el estado consulte o cambie el estado de su hoja de vida.
- Conocer y descargar el instructivo para el registro de usuarios en el banco de hojas de vida de Bogotá.



Formatos disponibles de la información

Aquí podrá encontrar información

Entidad y dependencia responsable

Departamento administrativo del servicio civil Distrital - DASCD
Subdirección Técnica Desarrollo Organizacional y Empleo Público

Dirección y Teléfono

Carrera 30 No 25 – 90, Piso 9 Costado Oriental
(601) 3680038

Correo de contacto

talentonopalanca@serviciocivil.gov.co

Sistema de Analítica de Datos del Talento Humano Distrital

Caracterización de la herramienta

El Sistema de Analítica de Datos del Talento Humano Distrital es una herramienta transformadora en el acceso a la información que tiene por objetivo soportar la formulación de Políticas Públicas y la toma de decisiones a partir de información pública y transparente, asimismo brinda a la ciudadanía, entidades, organismos distritales y demás grupos de valor, información organizada, sencilla y en tiempo real de las principales variables del talento humano de Bogotá, como mecanismo para fortalecer el proceso permanente de rendición de cuentas y de la participación ciudadana.

Enlace de Acceso

[Sistema Analítica de Datos del Talento Humano Distrital](#)

Acá usted podrá consultar información sobre:

- Cifras estadísticas sobre Empleo Público Distrital.
- Cifras estadísticas sobre Contratación Pública.
- Cifras estadísticas sobre Creación de Empleo en el Distrito.
- Seguimiento a Talento No Palanca.
- Set de Batería de indicadores con las principales variables del Talento Humano Distrital.
- Instructivos, formatos y videos sobre el uso de los diferentes módulos y funcionalidades del Sistema de información Distrital del Empleo y la Administración Pública (SIDEAP).
- Archivos descargables con cifras de talento humano distrital.
- Notas estadísticas de las principales variables de Talento Humano.
- Reportes consolidados del Talento Humano Distrital desde la vigencia 2018 a 2023.
- Nos sumamos a la Plataforma Datos Abiertos Bogotá.



Formatos disponibles de la información

Aquí podrá encontrar información en formato abierto web, en formatos .xlsx .xls. PDF, visores de estadísticas

Entidad y dependencia responsable

Departamento administrativo del servicio civil Distrital - DASCD
Subdirección de Planeación y Gestión de Información del Talento Humano

Dirección y Teléfono

Carrera 30 No 25 – 90, Piso 9 Costado Oriental
(601) 3680038

Formulario de contacto

[Web Soporte](#)

Observatorio Mujeres y Equidad de Género

Caracterización del observatorio

El Observatorio Mujeres y Equidad de Género (OMEG) es una herramienta estratégica para recopilar, ordenar, analizar, e interpretar y difundir información concerniente a la situación de las mujeres que habitan en el Distrito Capital.



Enlace de Acceso [OMEG](#)

Acá usted podrá consultar información sobre:

- Problemas socialmente relevantes respecto a las situaciones de desigualdad que viven las mujeres en Bogotá.
- Implementación de la Política Pública de Mujeres y Equidad de Género (PPMyEG) en el logro de sus objetivos.
- Recomendaciones de política pública en materia de toma de decisiones, control y priorización de recursos para propender por el Goce Efectivo de Derechos de las Mujeres en el Distrito.

Oferta de formación

- Habilidades digitales para la autonomía de las mujeres
- Habilidades socioemocionales
- Prevención de violencias digitales
- Derechos de las mujeres y herramientas TIC
- Introducción sobre indicadores de género

[Micrositio de desarrollo de capacidades](#)

Formatos disponibles de la información

Los datos se encuentran consolidados y disponibles en formato abierto. Las investigaciones están en formato documento: Word y PDF.

Entidad y dependencia responsable

Secretaría Distrital de la Mujer
Dirección de Gestión del Conocimiento

Dirección y Teléfono

Avenida El Dorado, Calle 26# 69 -79.
Edificio Elemento, torre 1, Piso 9 Bogotá D.C.
Línea Púrpura Distrital: 01 8000 112
137 Sede: 6013169001

Correo de contacto

omeg@sdmujer.gov.co
olarrota@sdmujer.gov.co

SECTOR HÁBITAT

Secretaría Distrital de Hábitat

Observatorio de Hábitat del Distrito Capital

Caracterización del observatorio

El Observatorio de Hábitat del Distrito Capital es una plataforma web de información pública cuyo contenido aplica estándares internacionales para el desarrollo de los diversos indicadores que presenta tales como urbanización y ocupación del territorio, vivienda y mercado inmobiliario o condiciones de habitabilidad y accesibilidad entre otros. Así mismo presenta visores geográficos que permiten la visualización georreferenciada, consulta y descarga de información sobre gestión del suelo o control de vivienda. Esta es una herramienta de gran utilidad para apoyar la toma de decisiones, procesos académicos y de investigación o desarrollo de políticas públicas para los sectores públicos, gremios y sector privado y la ciudadanía interesada en el tema de hábitat y vivienda.

Enlace de Acceso
[Observatorio Hábitat](#)

Acá usted podrá consultar información sobre:

- Vivienda y mercado inmobiliario
- Condiciones de habitabilidad y accesibilidad
- Urbanización y ocupación del territorio
- Geo visores de servicios públicos y hábitat en las localidades
- Estudios e investigaciones del sector hábitat

Oferta de formación

- Educación e inclusión financiera
- Ciclo del agua y cambio climático
- La legalización y regularización de barrios de origen informal
- [Gestión del Hábitat en Bogotá](#)



Formatos disponibles de la información

La información del sitio web se presenta en formato PDF, infografías

Entidad y dependencia responsable

Secretaría Distrital de Hábitat
Subdirección de Información Sectorial

Dirección y Teléfono

Calle 52 No. 13-64 Bogotá
(601) 3581600 Ext. 1000 a 1003

Correo de contacto

observatoriohabitat@habitatbogota.gov.co

SECTOR SALUD

Secretaría Distrital
de Salud



Observatorio de Salud de Bogotá (SaluData)

Caracterización del observatorio

El Observatorio de Salud (SaluData) de Bogotá es una herramienta de información abierta que permite a los usuarios consultar de manera sencilla la consolidación, el análisis y difusión de datos frente al comportamiento de la salud en la ciudad, fomentando la apropiación social sobre las iniciativas de prácticas saludables y los factores de riesgo que inciden en la salud de la ciudadanía y las comunidades, mediante procesos confiables que promueven la transparencia y el control social a partir del uso de las tecnologías de información y comunicaciones.

[Enlace de Acceso SaluData](#)

Acá usted podrá consultar información sobre:

- Demografía y salud
- Salud mental
- Enfermedades crónicas y no transmisibles
- Salud laboral
- Seguridad alimentaria y nutricional
- Enfermedades transmisibles
- Salud sexual y reproductiva
- Salud ambiental
- Emergencias y desastres
- Oferta de servicios de salud
- Participación social en salud
- Bogotá región
- Investigación en salud
- Acciones estratégicas



Formatos disponibles de la información

El portal web cuenta información en formato de Documento Abierto para Aplicaciones Ofimáticas

Entidad y dependencia responsable
Secretaría Distrital de Salud

Dirección y Teléfono

Carrera 32 N° 12 – 81
6013649090 Ext. 9792

Correo de contacto

observatoriodesalud@saludcapital.gov.co
l1salas@saludcapital.gov.co

SECTOR GESTIÓN JURÍDICA DISTRITAL

Secretaría Jurídica Distrital

Observatorio Distrital de Contratación y Lucha Anticorrupción

Caracterización del observatorio

El Observatorio Distrital de Contratación y Lucha Anticorrupción es un instrumento de trabajo especializado, integrado a la Secretaría Jurídica Distrital, que recopila, analiza e interpreta datos e información relevante sobre problemáticas relacionadas con la transparencia, integridad, buenas y malas prácticas y la prevención de la corrupción en la contratación pública del Distrito Capital, con el fin de generar conocimiento e información confiable para la toma de decisiones relacionadas con el mejoramiento de la gestión contractual en los organismos y entidades de la administración pública distrital.

Enlace de Acceso
[ODCLA](#)

Acá usted podrá consultar información sobre:

- Prevención del daño antijurídico en materia de contratación estatal
- Metodologías y herramientas innovadoras de análisis de problemas de transparencia
- Datos relevantes sobre transparencia, corrupción y contratación estatal



Formatos disponibles de la información

La información se encuentra disponible en formato pdf, SIG, visores de estadísticas, herramientas interactivas e infografías.

Entidad y dependencia responsable
Secretaría Jurídica Distrital
Dirección Distrital de Política Jurídica

Dirección y Teléfono
Carrera 8 No. 10 - 65
(601) 3813000 Ext. 1781

Correo de contacto
aramosm@secretariajuridica.gov.co

SECTOR INTEGRACIÓN SOCIAL

Secretaría Distrital de
Integración Social



Portal Includata

Caracterización de la herramienta

El Portal INCLUDATA es una aplicación web interactiva destinada al público en general, que busca acercar la ciudadanía del Distrito Capital a los servicios prestados por la Secretaría Distrital de Integración Social.

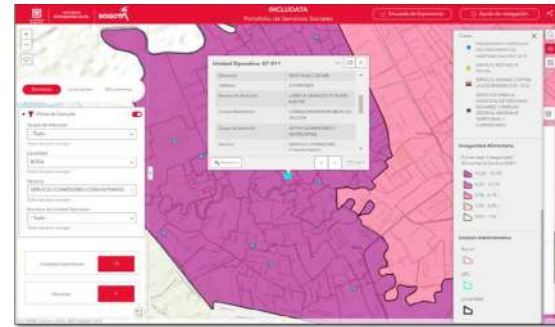
El portal permite la exploración de la información del portafolio de servicios y la ubicación de las unidades operativas de la entidad a través de mapas interactivos basados en sistemas de información geográfica de fácil consulta, que se enlazan a varios recursos de información que enmarcan la oferta de servicios de la entidad en el territorio. Cuenta con funcionalidades de consultas parametrizadas por variables, dentro de las que se encuentran localidad, servicio, grupo de atención, unidad de planeación zonal, búsquedas por dirección y consultas alfanuméricas sobre las capas de información publicadas.

Enlace de Acceso

[INCLUDATA](#)

Acá usted podrá consultar información sobre:

- Ubicación e información relacionada con el portafolio de servicios de la Secretaría Distrital de Integración Social -SDIS
- Georreferenciación de los servicios y unidades operativas de la Secretaría Distrital de Integración Social -SDIS
- Mapas de calor de fenómenos sociales como pobreza, inseguridad alimentaria, violencia intrafamiliar, habitabilidad en calle, IMG, entre otros
- Cifras o datos de contexto de las diferentes localidades del distrito capital



Formatos disponibles de la información

La información se encuentra disponible a través del Portal de Datos Abiertos Bogotá en los siguientes formatos: shp, dxf, kmz, csv, geojson, rest, wms, wfs, gpkg, Mapas Bogotá. (En proceso de actualización).

Entidad y dependencia responsable

Secretaría Distrital de Integración Social
Dirección de Análisis y Diseño Estratégico

Dirección y Teléfono

Carrera 7 # 32 -12, Edificio San Martín
(601) 3808330

Correo de contacto

dadesdis@sdis.gov.co

Cupos Disponibles Educación Inicial

Caracterización de la herramienta

Herramienta dinámica y asincrónica con el fin de facilitar el reporte de disponibilidad de cupos en educación inicial de manera oportuna y para acceso de la comunidad en general, pensando principalmente en los acudientes o cuidadores de las niñas, niños y de las gestantes de Bogotá.

Esta herramienta consta de un mapa interactivo, a través del cual las familias pueden consultar el jardín infantil o modalidad familiar de su preferencia y a partir de la información de los cupos disponibles, gestionar a través de un formulario la solicitud de cupo. Se precisa que este proceso, no garantiza la asignación inmediata, sino hasta realizar la verificación de criterios de acuerdo con la Resolución vigente, en este caso la 218 de 2023 "Por la cual se definen las reglas y principios aplicables a los servicios sociales de la Secretaría Distrital de Integración Social, se adoptan los instrumentos de focalización, los criterios de ingreso, priorización, egreso y restricciones, y se dictan otras disposiciones".

Enlace de Acceso

[CUPOS DISPONIBLES EDUCACIÓN INICIAL](#)

Acá usted podrá consultar información sobre:

- Acceder a partir de código QR o directamente con el link
- Mapa interactivo para buscar el jardín infantil
- Listado de jardines por localidad (seleccionar la localidad)
- Tabla con las unidades operativas que cuentan con cupos, en donde se observa por nivel de atención Sala Materna (SM), Caminadores (CM), Párvulos (PV), Pre-jardín (PJ), Jardín(J), Espacios Rurales (ER), Jardines Nocturnos (JN) y Creciendo Juntos(CRJU)
- Tabla con los datos de cupos totales por cada una de las modalidades de servicio que se presta en la unidad operativa seleccionada
- Link "Formulario" que los lleva al sitio donde podrán registrar los datos de la niña, niño, lactante o gestante. Esto no implica que se le asigna un cupo.



Formatos disponibles de la información

La información se encuentra disponible en formato web con objeto visual predeterminado por Microsoft Power BI.

Entidad y dependencia responsable

Secretaría Distrital de Integración Social
Subdirección para la Infancia

Dirección y Teléfono

Carrera 7 # 32 -12, Edificio San Martín
(601) 3808330

Correo de contacto

dadesdis@sdis.gov.co

Directorio de Entidades Distritales y Alcaldías Locales

El directorio contiene información de contacto de las entidades de la Administración Central y los Establecimientos Públicos y de las Alcaldías Locales de la ciudad. En dicha herramienta encontrarán la información de las principales dependencias, la página Web, horarios de atención y radicación, la ubicación en la ciudad, entre otros. Igualmente, podrán descargar y utilizar la información como fuente de datos.

[INGRESA AL DIRECTORIO AQUÍ](#)



Bogotá tiene mucho que contar



¡CHATICO LLEGÓ PARA FACILITAR TUS CONSULTAS!

-  Sin filas
-  Atención Inmediata
-  Disponible 24/7

Pregúntale por trámites, servicios e información de Bogotá.

o escanea este código

¡Escríbele y conoce toda la información que tiene para ti!

 WhatsApp 3160231524





GOBIERNO ABIERTO DE BOGOTÁ



ALCALDÍA MAYOR
DE BOGOTÁ D.C.

SECRETARÍA
GENERAL

