



# BOLETÍN VÍCTIMAS



OBSERVATORIO  
DISTRITAL DE  
**VÍCTIMAS**

  
**BOGOTÁ**  
Alta Consejería para los  
Derechos de las Víctimas, la Paz  
y la Reconciliación

# OBSERVATORIO DISTRITAL DE VÍCTIMAS DEL CONFLICTO ARMADO

**BOLETÍN TRIMESTRAL**

Diciembre de 2020

**Alcaldesa Mayor de Bogotá**  
Claudia Nayibe López Hernández

**Secretaria General de la  
Alcaldía Mayor de Bogotá**  
Margarita Barraquer Sourdis

**Alto Consejero para los Derechos de  
las Víctimas, la Paz y la Reconciliación**  
Carlos Vladimir Rodríguez Valencia

**Coordinadora Observatorio Distrital  
de Víctimas del Conflicto Armado**  
Carolina Tejada Sánchez

**Elaboración**

Carolina Tejada Sánchez  
Natalia Margarita Parada  
Mauricio Téllez Garcés  
Cristian Zamudio  
Daniel Cipagauta

**Diseño y Diagramación**

Juan Pablo León Rueda  
Natalia Margarita Parada



# INTRODUCCIÓN



El *Observatorio Distrital de Víctimas del Conflicto Armado (ODVCA)* es un organismo de carácter público que hace parte de la *Alta Consejería para los Derechos de las Víctimas, la Paz y la Reconciliación (ACDVPR)* y creado por medio del Acuerdo Distrital 491 de 2012 con el fin de generar, procesar, analizar y divulgar información y recomendaciones que contribuyan al mejoramiento y toma de decisiones entorno a la política pública de atención, asistencia, reparación integral y garantías de no repetición para las víctimas del conflicto armado que residen en Bogotá, así como a la promoción e implementación de iniciativas de paz, reconciliación y convivencia en el Distrito Capital.

En ese contexto, el *Observatorio Distrital de Víctimas del Conflicto Armado* constituye una fuente de información transversal que provee de insumos y herramientas de análisis no solo a las distintas áreas de la *Alta Consejería para los Derechos de las Víctimas, la Paz y la Reconciliación*, sino también a las demás entidades distritales que conforman el *Sistema Distrital de Atención, Asistencia y Reparación Integral a las Víctimas (SDARIV)*, a las instancias de participación de víctimas, a las instituciones académicas y a la ciudadanía en general.

En la coyuntura actual del país, uno de los mayores retos para la superación definitiva del conflicto social y armado interno es la implementación integral del *Acuerdo Final para la Terminación del Conflicto y la Construcción de una Paz Estable y Duradera* suscrito en el año 2016 entre el Estado colombiano y las FARC-EP. En ese sentido, la administración distrital, y en particular la *Alta Consejería para los Derechos de las Víctimas, la Paz y la Reconciliación* como dependencia de la Secretaría General de la Alcaldía Mayor de Bogotá, ha asumido el compromiso y reto de convertir la capital en referente nacional de la implementación del dicho Acuerdo Final de Paz y, de esta forma, avanzar hacia la consolidación de Bogotá como epicentro de paz y reconciliación.

Teniendo en cuenta que, a diferencia de procesos de paz anteriores adelantados en Colombia, este último acuerdo suscrito con las FARC-EP en noviembre de 2016 y refrendado por el Congreso de la República el mismo año, pone en el centro de su implementación el acceso a la verdad, la justicia, la reparación integral y las garantías de no repetición para las víctimas del conflicto social y armado en Colombia, el *Observatorio Distrital de Víctimas del Conflicto Armado* de la actual administración distrital, se ha planteado como objetivo misional consolidarse como un referente de consulta en materia de información, análisis e investigación sobre la situación de las víctimas en Bogotá y el seguimiento a la política pública distrital de atención, asistencia, reparación integral y garantías de no repetición para las víctimas residentes en Bogotá.

Para cumplir con ese objetivo, el ODVCA ha venido concentrando sus esfuerzos en la producción de información, caracterizaciones poblacionales y territoriales, así como análisis sobre la población víctima residente en el Distrito Capital, tomando como insumo y fuente de información el *Registro Único de Víctimas (RUV)* de la *Unidad para la Atención y Reparación Integral a las Víctimas (UARIV)*, información que, en convenio con dicha entidad del orden nacional, se actualiza de manera trimestral.

En este sentido, es importante aclarar que los datos y cifras que presenta el ODVCA, si bien constituyen un referente importante de información para la contextualización, no representan el universo de colombianas y colombianos que

han sido afectados por hechos victimizantes en ocasión al conflicto armado interno, pues a la fecha una buena parte de la población víctima del país, no se encuentra incluida en el *Registro Único de Víctimas (RUV)* de la UARIV.

También es importante tener presente que la *Unidad para la Atención y Reparación Integral a las Víctimas (UARIV)*, como entidad pública creada en enero de 2012 a partir de la Ley 1448 de 2011 de Víctimas y Restitución de Tierras<sup>1</sup>, ha venido incluyendo en su *Registro Único de Víctimas (RUV)*, y de conformidad con dicha ley, a las personas que individual o colectivamente hayan sufrido un daño por hechos ocurridos a partir del 1º de enero de 1985 como consecuencia de infracciones graves al Derecho Internacional Humanitario o de violaciones graves a los Derechos Humanos, ocurridas en el desarrollo del conflicto armado. Es decir, que la información que maneja el ODVCA no incluye hechos victimizantes acontecidos con anterioridad al año 1985.

Como parte del ejercicio de captura, procesamiento y análisis de la información de la población víctima residente en Bogotá, el ODVCA presenta, de manera trimestral, sus Boletines con la caracterización y análisis de la población referida, incorporando en todo momento los conceptos de enfoques diferenciales, pues se considera como eje fundamental de este ejercicio el reconocimiento de grupos poblacionales que por sus condiciones **étnicas**, de **identidad de género, orientación sexual, ciclo vital** y **situaciones de discapacidad**, se encuentran en condición particular de **vulnerabilidad** que requiere un abordaje diferencial para la implementación de políticas públicas orientadas a la garantía efectiva de los derechos de las víctimas del conflicto armado que residen en el Distrito Capital.

## ENFOQUES DIFERENCIALES

El devenir histórico, social y político de Colombia, marcado por una sucesión prolongada de hechos de violencia y conflictos sociales y armados, ha configurado diversas formas de exclusión, discriminación e incluso eliminación sobre varios grupos poblacionales a lo largo y ancho del territorio nacional.

En ese orden de ideas, y derivado de diferentes procesos y esfuerzos, el Estado colombiano sustentado en la Constitución Política de 1991, especialmente en los artículos 7 y 13, ha venido adoptado el enfoque diferencial como un elemento fundamental no solo para el diagnóstico y la caracterización de los diferentes grupos poblacionales, sino para la inclusión en la política pública que permita evidenciar las formas de discriminación al interior de la sociedad y conforme a ello brindar atención, asistencia y protección diferencial a la población perteneciente a alguna comunidad con particularidades demográficas e históricas.

De conformidad con el articulado constitucional vigente en Colombia, el Estado debe promover las condiciones para que la igualdad sea real y efectiva e implementar medidas en favor de grupos poblacionales que históricamente han sido discriminados, excluidos, marginados o exterminados. En este sentido, el enfoque diferencial constituye un desarrollo progresivo del principio de igualdad y no discriminación, encaminado al reconocimiento de grupos poblacionales que requieren un abordaje diferencial en la implementación de políticas públicas y, en el caso específico de las víctimas del conflicto armado, medidas de atención, asistencia y reparación integral para el restablecimiento de sus derechos vulnerados en ocasión al conflicto armado.

---

<sup>1</sup> Ley 1448 de 2011 <http://wp.presidencia.gov.co/sitios/normativa/leyes/Documents/Juridica/LEY%201448%20DE%202011.pdf>

Entre los sujetos de protección especial contemplados en el enfoque diferencial, están las personas caracterizadas por grupo vital: niños, niñas y adolescentes y personas mayores; personas en condición de discapacidad; personas con pertenencia étnica a comunidades indígenas, negras, afrocolombianas, palenqueras, raizales y/o gitanas-ROM; y personas según su género e identidad sexual: mujeres, lesbianas, bisexuales, transexuales, intersexuales y/o homosexuales.

En ese sentido, el *Observatorio Distrital de Víctimas de Conflicto Armado (ODVCA)* incorpora en el procesamiento y análisis que hace de la información, los diversos enfoques diferenciales con el fin de brindar insumos caracterizados y detallados que permitan el mejoramiento de la toma de decisiones por parte de la *Alta Consejería para los Derechos de las Víctimas, la Paz y la Reconciliación (ACDVPR)*, así como por las demás entidades del distrito involucradas en la política pública de atención, asistencia, reparación integral y garantías de no repetición para las víctimas del conflicto armado. Esta caracterización, con enfoque diferencial, se ve expresada en este y todos los Boletines Trimestrales que presenta el ODVCA.

## ¿CÓMO LEER ESTE BOLETÍN?

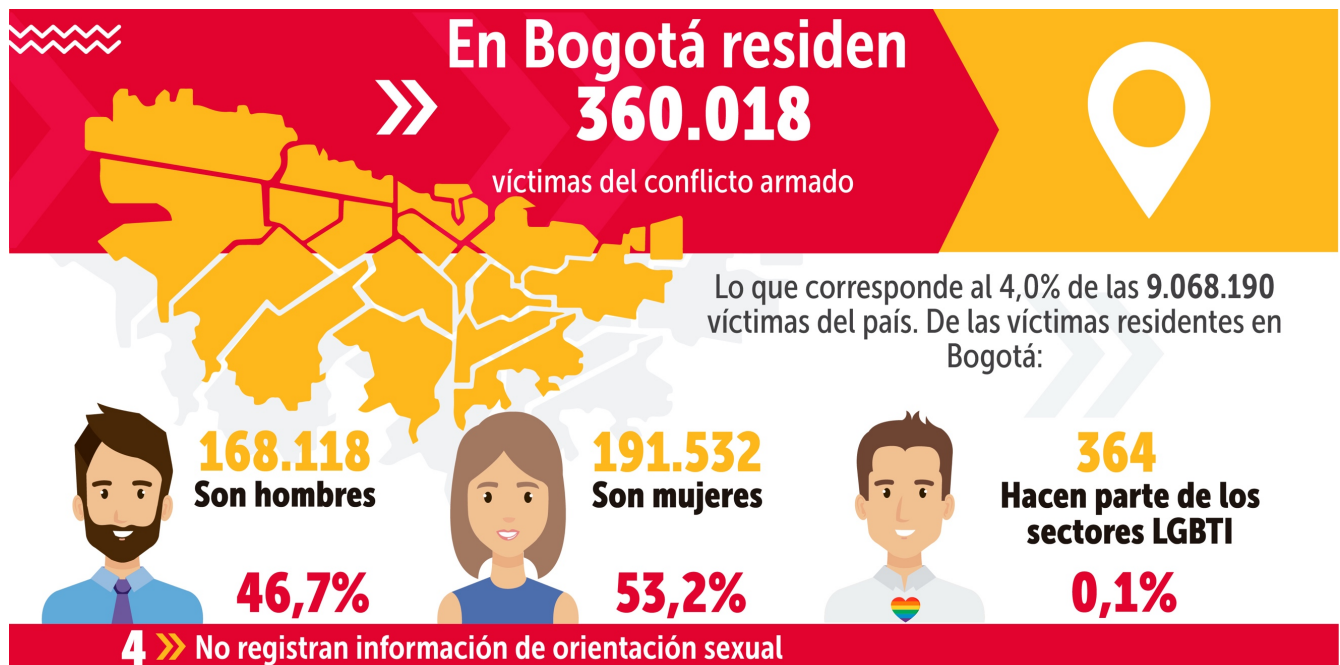
1. Hay dos fuentes de información:
  - a) La *Red Nacional de Información (RNI)* de la *Unidad para la Atención y Reparación Integral a Víctimas (UARIV)* que se alimenta con datos del *Registro Único de Víctimas (RUV)* de esta entidad.
  - b) El *Sistema de Información para Víctimas del Conflicto (SIVIC)* de la *Alta Consejería para los Derechos de las Víctimas, la Paz y la Reconciliación (ACDVPR)*, que recoge la información suministrada por las víctimas en los *Centros Locales de Atención a Víctimas (CLAV)*.
2. En este boletín la fecha de corte de los datos obtenidos del *RNI-RUV* y el *SIVIC* es a **1 de octubre de 2020**. Es fundamental tener en cuenta que, de acuerdo a un proceso de mejora de información a través del modelo integrado, el cual tiene como objetivo contar con información actualizada de la ubicación de la población víctima, la información sobre víctimas residentes en la ciudad varía en cada uno de los cortes.
3. Desde el *Observatorio Distrital de Víctimas del Conflicto Armado (ODVCA)*, solicitamos a las coordinaciones socializar el Boletín con los distintos equipos de la *Alta Consejería para los Derechos de las Víctimas, la Paz y la Reconciliación (ACDVPR)*, así como con las entidades distritales del *Sistema Distrital de Atención, Asistencia y Reparación Integral a las Víctimas (SDARIV)*.

# VÍCTIMAS EN BOGOTÁ



Actualmente Bogotá acoge en su territorio a **360.018 víctimas** del conflicto armado interno colombiano, lo que corresponde al **4.0%** de las **9.068.190 víctimas del país** incluidas en el Registro Único de Víctimas (RUV) de la Unidad para la Atención y Reparación Integral a las Víctimas (UARIV). Así, Bogotá es la segunda ciudad de Colombia con mayor número de víctimas residentes, después de Medellín que ocupa el primer lugar con 402.794 víctimas residentes.

Al compararse con los departamentos del país, Bogotá ocupa el quinto lugar en tasa de víctimas (después de Antioquia, Valle del Cauca, Bolívar y Nariño). Por cada 1.000 habitantes en Bogotá, hay 46 víctimas del conflicto armado. (Tasa de víctimas por mil habitantes igual a 46.4 – Proyección poblacional Bogotá 2020: 7.743.955 – Fuente: DANE).



Fuente: Registro Único de Víctimas (RUV), UARIV. Corte a 1 de octubre de 2020.

# CARACTERIZACIÓN DEMOGRÁFICA



De las **360.018 víctimas** del conflicto armado que residen en Bogotá, el **53.2%** son **mujeres** (191.532 víctimas), **46.7%** son **hombres** (168.118 víctimas) y **0.1%** hacen parte de los **sectores LGBTI** (364 víctimas).

Los sectores **LGBTI** corresponden a población auto-identificada en el RUV como diversa en al menos una de las siguientes tres categorías: (i) orientación sexual diversa (homosexual y bisexual), (ii) identidad de género diversa (transgénero) y (iii) sexo intersexual.

El **24.66%** de las víctimas residentes en Bogotá son **niños, niñas y adolescentes** menores de 18 años (88.803 víctimas), el **7.3%** son **adultos mayores** de 60 años (26.460 víctimas) y el **67.80%** son **adultos** entre los 18 y 60 años (244.115 víctimas). (Ver anexo 1)

## VÍCTIMAS RESIDENTES EN BOGOTÁ

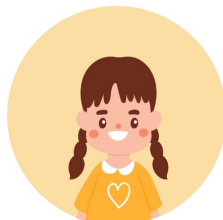
## CICLO VITAL

De las **360.018** víctimas residentes en Bogotá:



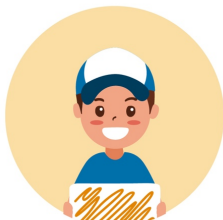
• **14.081**  
**3,9%**

Primera infancia  
(entre los 0 y 5 años)



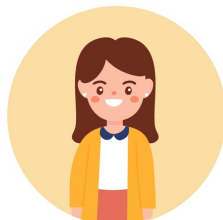
• **37.102**  
**10,3%**

Infancia (entre los  
6 y 11 años)



• **39.174**  
**10,9%**

Adolescencia (entre  
los 12 y 17 años)



• **88.335**  
**24,5%**

Juventud (entre los 18  
y 28 años)



• **154.830**  
**43,0%**

La adultez (entre los 29  
y 60 años)



**25.962** Son adultos mayores de 60 años **7,2%**

**534** No registran información de ciclo vital

Fuente: Registro Único de Víctimas (RUV), UARIV. Corte a 1 de octubre de 2020.

## PERTENENCIA ÉTNICA DE LAS VÍCTIMAS RESIDENTES EN BOGOTÁ

Del total de víctimas residentes en Bogotá:

- \* **32.927** tienen pertenencia étnica **negra** o **afrocolombiana** – **9.1%**
- \* **13.180** tienen pertenencia étnica **indígena** – **3.7%**
- \* **1.330** se auto reconocen como pertenecientes a la **etnia gitana Rom** – **0.4%**

- \* 337 tienen pertenencia étnica **raizal del Archipiélago de San Andrés y Providencia** – 0.1%
- \* 105 tienen pertenencia étnica **palenquera** – 0.05%
- \* 312.139 no se identifican con alguna pertenencia étnica – 86.7%

## VÍCTIMAS RESIDENTES EN BOGOTÁ

## PERTENENCIA ÉTNICA

De las **360.018** víctimas residentes en Bogotá:



• **32.927**  
**9,1%**  
Negra o afrocolombiana



• **13.180**  
**3,7%**  
Indígena



• **1.330**  
**0,4%**  
Gitana ROM



• **337**  
**0,01%**  
Raizal del Archipiélago de San Andrés y Providencia



• **105**  
**0,03%**  
Palenqueras

○ **86,7%** No se identifican con alguna pertenencia étnica

**312.139**

Fuente: Registro Único de Víctimas (RUV), UARIV. Corte a 1 de octubre de 2020.

## VÍCTIMAS EN SITUACIÓN DE DISCAPACIDAD RESIDENTES EN BOGOTÁ

El **4.7%** de las víctimas residentes en Bogotá se encuentran en **situación de discapacidad**, es decir, **17.231** personas de las cuales:

- \* 1.561 son niños, niñas y adolescentes
- \* 5.241 son adultos mayores de 60 años

Víctimas en situación de discapacidad residentes en Bogotá por sexo y ciclo vital

CICLO VITAL	Mujer	Hombre	LGBTI	Total
Primera Infancia (0 – 5 años)	32	52	–	84
Infancia (6 – 11 años)	255	336	–	591
Adolescencia (12 – 17 años)	386	500	–	886
Juventud (18 – 28 años)	958	1.222	6	2.186
Adulthood (29 – 60 años)	3.867	4.322	32	8.221
Adulto mayor (61 – 100 años)	2.988	2.255	2	5.245
Sin Información	9	9	–	18
<b>TOTAL GENERAL</b>	<b>8.495</b>	<b>8.696</b>	<b>40</b>	<b>17.231</b>

Fuente: Registro Único de Víctimas (RUV), UARIV. Corte a 1 de octubre de 2020.



# LOCALIZACIÓN DE LAS VÍCTIMAS EN BOGOTÁ



El **54,19%** de las víctimas residentes en Bogotá y caracterizadas en el Sistema de Información para Víctimas (SIVIC) se ubican en **6 localidades**: Kennedy, Bosa, Ciudad Bolívar, Suba, Usme y Engativá.

La mayor tasa de víctimas residentes por cada 1.000 habitantes de la localidad la tiene **Usme** con 63 víctimas por cada 1.000 habitantes, seguida de **Santa Fe** con 59 víctimas por cada 1.000 habitantes y **Bosa** con 53 víctimas por cada 1.000 habitantes.

## LOCALIDAD DE RESIDENCIA DE LAS VÍCTIMAS EN BOGOTÁ



12,2% Kennedy	43.861	2,1% Tunjuelito	7.734	0,8% Barrios Unidos	2.779
11,5% Ciudad Bolívar	41.502	2,0% Usaquén	7.307	0,7% Chapinero	2.698
10,5% Bosa	37.789	1,6% Puente Aranda	5.786	0,7% Antonio Nariño	2.385
8,7% Suba	31.358	1,6% Fontibón	5.760	0,6% Teusaquillo	2.007
6,1% Usme	21.914	1,5% Santa Fe	5.339	0,3% Candelaria	1.007
5,2% Engativá	18.663	1,1% Los Mártires	4.103	0,01% Sumapaz	51
4,4% Rafael Uribe Uribe	15.730				
3,9% San Cristóbal	14.199				

**24,4%** Sin Información **87.976**

Fuente: Registro Único de Víctimas (RUV), UARIV. Corte a 1 de octubre de 2020.

## CARACTERÍSTICAS DEMOGRÁFICAS DE LAS VÍCTIMAS POR LOCALIDADES

### Sexo y Género (Ver anexo 2)

- \* De las víctimas residentes en Bogotá, el **53,2%** son **mujeres** (191.532 víctimas) mientras que el **46,69%** son hombres (168.118 víctimas) y el **0,10%** población **LGBTI** (364 víctimas).
- \* En todas las localidades las **mujeres** son igual o más del 50% de las víctimas residentes, excepto en la localidad de **Santa Fe y Candelaria** con 47,2% y 49,9% respectivamente. El mayor porcentaje de mujeres lo tiene la localidad de **Sumapaz (66,7%)**, seguida de **Engativá, Usaquén, Puente Aranda y Barrios Unidos** (con porcentaje de **54%**).

## Pertenencia Étnica (Ver anexo 3)

- \* Las localidades con mayor número de víctimas residentes que tienen pertenencia étnica **negra, mulata o afrocolombiana** son Suba (3.180), Kennedy (3.083) y Bosa (2.752).
- \* Las localidades con mayor número de víctimas residentes que tienen pertenencia étnica **indígena** son Ciudad Bolívar (1.812), Kennedy (1.211) y Bosa (1147).
- \* Las localidades con mayor número de víctimas residentes que tienen pertenencia étnica **palenquera** son Bosa, Rafael Uribe Uribe y Usme (Con 9). Engativá (8)
- \* Las localidades con mayor número de víctimas residentes tienen pertenencia étnica **raizal** son Bosa (45), Kennedy (36) y Suba (28).
- \* Las localidades con mayor número de víctimas residentes tienen pertenencia étnica **Rom** son Suba (280), Kennedy (225), Bosa (108) y Engativá (104).

# ANÁLISIS POR HECHOS VICTIMIZANTES



Las **360.018 víctimas** que residen actualmente en Bogotá han sufrido un total de **469.450 hechos victimizantes**:

- \* El **79,7%** de los hechos corresponden a **desplazamiento forzado**, es decir 374.177 veces las víctimas que residen en Bogotá han sufrido este hecho.
- \* El **7,95%** corresponden a **amenazas**, es decir un total de 37.343 casos.
- \* El **7,24%** corresponden a **homicidio**, es decir un total de 34.002 casos.
- \* El **1,48%** corresponden a **desaparición forzada**, es decir 6.983 casos.
- \* El **0,69%** corresponden a **perdida de bienes o inmuebles**, es decir 3.258 casos.



Las víctimas residentes en Bogotá han **SUFRIDO** un total de **469.450 hechos victimizantes** en el marco del conflicto armado:



**374.177**

Desplazamiento  
forzado



**37.343**

Amenazas



**34.002**

Homicidio



**6.983**

Desaparición forzada

Fuente: Registro Único de Víctimas (RUV), UARIV. Corte a 1 de octubre de 2020.

# DECLARACIÓN DE HECHOS VICTIMIZANTES EN BOGOTÁ



En Bogotá se han declarado un total de **915.466 hechos victimizantes**:

- \* El hecho con mayor declaración en Bogotá fue el **desplazamiento forzado** con 678.858 casos, el **74,1%** del total de los hechos declarados en la ciudad.
- \* El segundo hecho con mayor declaración en Bogotá fue **homicidio** con 79.967 casos, el **8,7%** del total de los hechos declarados.
- \* El tercer hecho con mayor número de declaraciones fue **amenaza** con 58.224 casos, el **6,4%** de los declarados en la ciudad.
- \* El cuarto hecho fue **abandono o despojo forzado de tierras** con 26.711 casos declarados, **2,9%** del total declarado en Bogotá.
- \* El quinto hecho con mayor declaración fue **desaparición forzada** con 16.549 casos declarados, **1,8%** del total de los declarados en la ciudad.



**915.466** Hechos victimizantes han sido **DECLARADOS** en Bogotá



**678.858**  
Desplazamiento forzado



**79.967**  
Homicidio



**58.224**  
Amenazas



**26.711**  
Abandono o despojo forzado de tierras

Fuente: Registro Único de Víctimas (RUV), UARIV. Corte a 1 de octubre de 2020.

# HECHOS VICTIMIZANTES OCURRIDOS EN BOGOTÁ



28.647 víctimas del conflicto armado sufrieron **32.128 hechos victimizantes** en Bogotá:

- \* El hecho con mayor ocurrencia en Bogotá fue el **desplazamiento forzado** con 14.138 casos, el **44%** del total de los hechos ocurridos en la ciudad.
- \* El segundo hecho con mayor ocurrencia fue **homicidio** con 5.938 casos, el **18,4%** del total de la ciudad.
- \* El tercero hecho con mayor ocurrencia fue **amenaza** con 3.865 casos, el **12%** del total de la ciudad.
- \* El cuarto fue **pérdida de bienes muebles o inmuebles** con 3.753 casos, el **11,6%** del total de la ciudad.
- \* El quinto fue **acto terrorista, atentados, combates u hostigamientos** con 1.727 casos, el **5,3%** del total de la ciudad.



**32.128** Hechos victimizantes han OCURRIDO en Bogotá en el marco del conflicto armado:



**14.318**  
Desplazamiento  
forzado



**5.938**  
Homicidio



**3.865**  
Amenazas



**3.753**  
Pérdida de bienes  
muebles e inmuebles

Fuente: Registro Único de Víctimas (RUV), UARIV. Corte a 1 de octubre de 2020.

# SUPERACIÓN DE SITUACIÓN DE VULNERABILIDAD



El seguimiento a la **Superación de la Situación Vulnerabilidad (SSV)** es un indicador y fuente de información suministrada por la *Unidad para la Atención y Reparación Integral a las Víctimas – UARIV*, establecido en la Resolución 2200 de 2018, con el objetivo de contar con una herramienta para medir el nivel de avance en la superación de la vulnerabilidad de las **víctimas de desplazamiento forzado** incluidas en el *Registro Único de Víctimas*, y de esta forma focalizar y priorizar la oferta destinada a garantizar el goce efectivo de los derechos a salud, educación, identificación, vivienda, generación de ingresos, alimentación y reunificación familiar. A diferencia de la demás información contenida en el presente Boletín con corte a 1 de octubre de 2020, la presentada en este apartado tiene corte a de 1 de julio de 2020; esto responde a que la Superación de la Situación Vulnerabilidad (SSV) se trata de una medición que la UARIV realiza de manera semestral.

En ese sentido, para Bogotá se identifica que, de un total de **333.132 víctimas** a corte de 1 de julio de 2020 y a las cuales fue posible realizarles la medición de SSV, el **33% superan la situación de vulnerabilidad**, el 64% no supera y al 3% de la población no se le logró realizar la medición. En los casos en lo que no se logra hacer la medición, se debe a que, si bien se sabe que la víctima de desplazamiento forzado reside en Bogotá, no se encontró sin embargo información suficiente para determinar los criterios que indiquen el goce efectivo o no de los derechos.

# SSV

**Superación de la Situación de Vulnerabilidad en la población víctima de DESPLAZAMIENTO FORZADO residente en Bogotá:**



33%

**109.114**

SUPERAN  
la situación de vulnerabilidad

64%

**214.010**

NO SUPERAN  
la situación de vulnerabilidad

3%

**10.008**

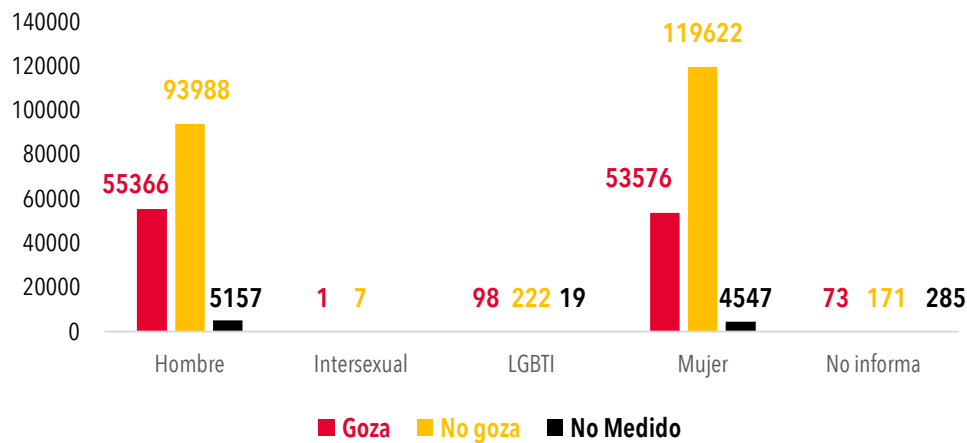
NO MEDIDO  
(no fue posible realizar la medición)

Fuente: Registro Único de Víctimas (RUV), UARIV. Corte a 1 de julio de 2020.

## GÉNERO

Del total de la población de víctimas a la que se le realizó la medición, el **53,4%** corresponde a **mujeres**, el **46,4%** a hombres, 339 víctimas se reconocen dentro de la población **LGBTI** y 8 como población **intersexual**.

Medición de SSV por género en Bogotá año 2020

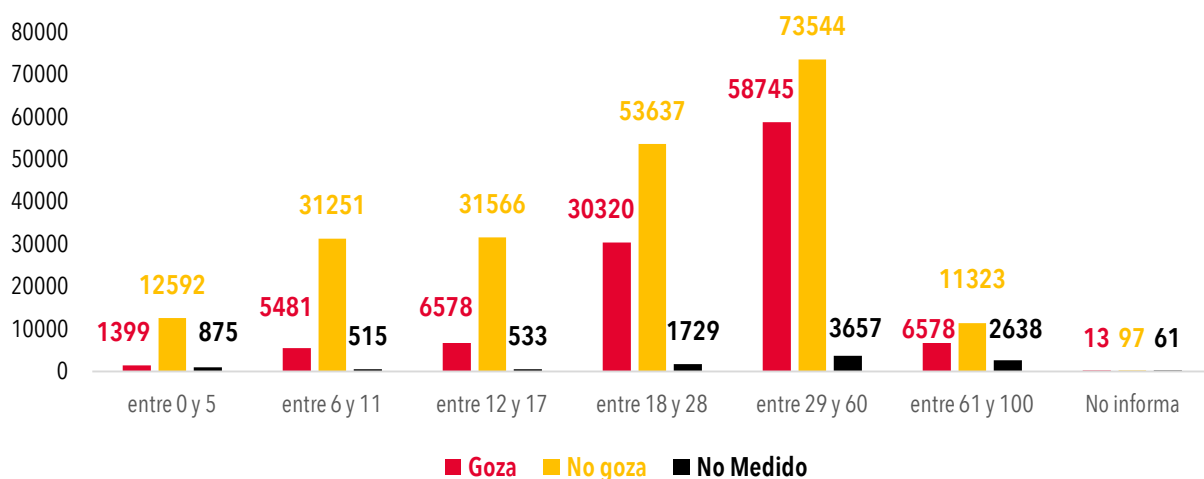


Elaboración: ODVCA. Fuente: Información UARIV, corte 1 de julio de 2020.

## CICLO VITAL

De acuerdo con el ciclo vital, el **40,8%** de la población analizada esta entre los **29 y 60 años**, seguida por la población joven entre los **18 y 28 años** con un **25,7%**. Los niños, niñas y adolescentes entre los **0 y 17 años** representan el **27,3%** de la población analizada, y los adultos **mayores de 60 años** una menor proporción con el **6,2%** de la población.

Medición de SSV por ciclo vital en Bogotá año 2020

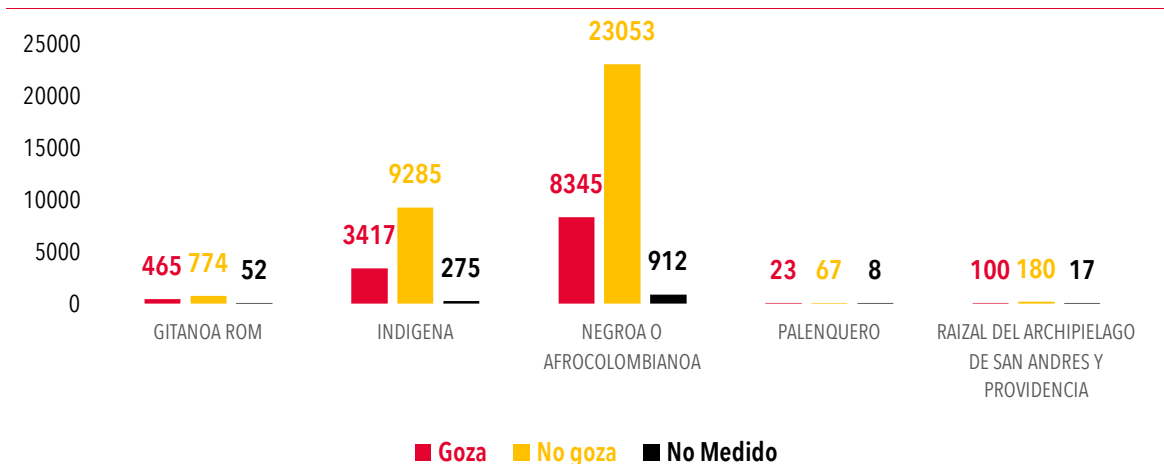


Elaboración: ODVCA. Fuente: Información UARIV, corte 1 de julio de 2020.

## PERTENENCIA ÉTNICA

El 14,1% de la población analizada cuenta con pertenencia étnica, teniendo una representación del **9,7%** la población con pertenencia étnica **negra** o **afrocolombiana**, seguida por la población con pertenencia étnica **indígena** con el **3,9%**, y en menor proporción la población **gitana** con el **0,4%**, **raizal** el **0,1%** y **palenquera** el **0,0%**.

### Medidas de SSV por pertenencia étnica en Bogotá año 2020



Elaboración: ODVCA. Fuente: Información UARIV, corte 1 de julio de 2020.

## SITUACIÓN DE DISCAPACIDAD

4,5% de la población analizada presenta alguna condición de discapacidad, y de esta, el 28,1% supera la situación de vulnerabilidad, el 64,3% no la supera y al 7,6% de la población en condición de discapacidad no se le logró realizar la medición.

### Medición de SSV en personas en condición de discapacidad en Bogotá año 2020



Elaboración: ODVCA. Fuente: Información UARIV, corte 1 de julio de 2020.

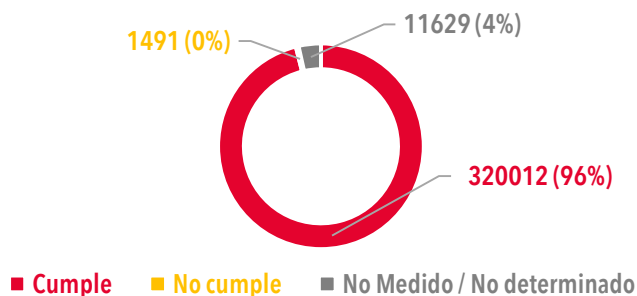


## MEDICIÓN SSV POR GARANTÍA DE DERECHOS

### Derecho a la identificación

Este derecho hace referencia a garantizar que las personas víctimas de desplazamiento forzado cuenten con la expedición de los documentos de identificación de acuerdo con su edad, es decir, registro civil de nacimiento, tarjeta de identidad o cedula de ciudadanía. En Bogotá, se evidencia que, del total de víctimas de desplazamiento forzado, el 96,1% cumple con el derecho de identificación, el 0,4% de la población no cumple y al 3,5% de la población no se le logró hacer la medición.

#### Derecho a la identificación en Bogotá año 2020

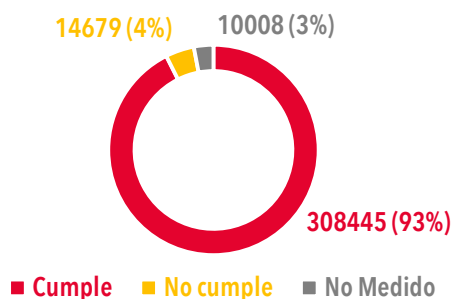


Elaboración: ODVCA. Fuente: Información UARIV, corte 1 de julio de 2020.

### Derecho a la salud

Este derecho hace referencia a garantizar que las personas víctimas de desplazamiento forzado se encuentren afiliadas a alguno de los regímenes del Sistema General de Seguridad Social en Salud. Para Bogotá, el 92,6% de la población víctima de desplazamiento forzado se encuentra afiliada a alguno de los regímenes del SGSSS, el 4,4% no cumple con esto, y al 3,0% de la población no se le logró hacer la medición.

#### Derecho a la salud en Bogotá año 2020

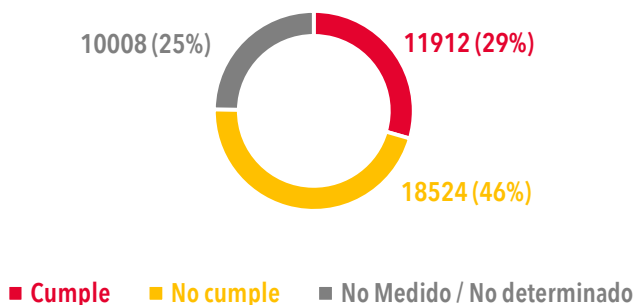


Elaboración: ODVCA. Fuente: Información UARIV, corte 1 de julio de 2020.

## Derecho a la atención psicosocial

Este derecho hace referencia a garantizar la atención o rehabilitación psicosocial a las víctimas de desplazamiento forzado que la hayan solicitado. En Bogotá, el 29,5% cumple con esta medida, el 45,8% no cumple y al 24,7% de la población no se le logró hacer la medición.

### Derecho a la atención psicosocial Bogotá año 2020

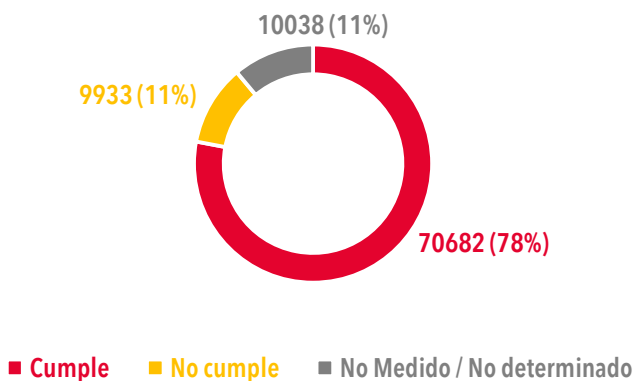


Elaboración: ODVCA. Fuente: Información UARIV, corte 1 de julio de 2020.

## Derecho a la educación

Este derecho hace referencia a garantizar que las personas víctimas de desplazamiento forzado entre los 6 y 17 años accedan a algún nivel de educación preescolar, básica o media y hayan terminado el año escolar anterior a la medición o hayan terminado la educación media. En Bogotá, el 78% de la población cumple con esta medida, el 11% no cumple y al 11,1% no se le logró realizar la medición.

### Derecho a la educación en Bogotá año 2020



Elaboración: ODVCA. Fuente: Información UARIV, corte 1 de julio de 2020.

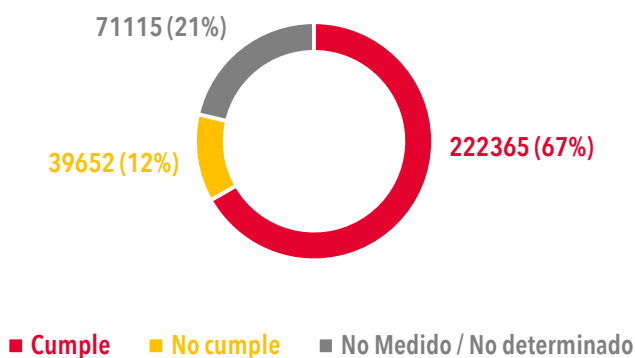
## Derecho a la alimentación

Se cumple con este derecho cuando se garantiza que la víctima de desplazamiento forzado hace parte de un hogar cuya alimentación tiene las siguientes dos características:

- \* **Frecuencia adecuada de consumo de alimentos:** El hogar cuenta con un consumo aceptable, medido a través del Food Consumption Score (FCS) del Programa Mundial de Alimentos (PMA).
- \* **Diversidad alimentaria:** El hogar consumió al menos 5 de los siguientes grupos de alimentos durante la semana anterior a la recolección de la información: tubérculos y cereales, legumbres, vegetales, frutas, carnes y pescados, lácteos, aceites y grasas.

De acuerdo con lo anterior, en Bogotá el 66,7% de la población cumple con este derecho, el 11,9% no cumple y al 21,3% de la población no se le logró realizar la medición.

### Derecho a la alimentación en Bogotá año 2020



Elaboración: ODVCA. Fuente: Información UARIV, corte 1 de julio de 2020.

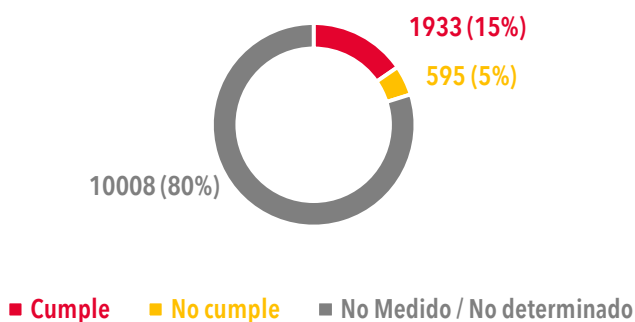
## Derecho a la reunificación familiar

Se garantiza este derecho cuando la víctima de desplazamiento forzado hace parte de un hogar que cumple con alguna de las siguientes condiciones:

- \* El hogar solicitó apoyo del Estado para reunificarse en un periodo menor a dos años desde el último evento de desplazamiento forzado, y logró dicha reunificación.
- \* El hogar no ha solicitado apoyo del Estado para reunificarse en un periodo menor a dos años desde el último evento de desplazamiento forzado.

De acuerdo con las personas que solicitaron reunificación familiar en Bogotá, el 15,4% cumple con este derecho, el 4,7% no cumple y al 79,8% de la población no se le logró hacer la medición.

### Derecho a la reunificación familiar en Bogotá año 2020



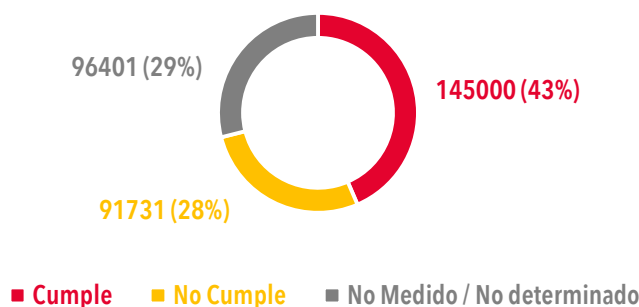
## Derecho a la vivienda

Se cumple con este derecho cuando se garantiza que la víctima de desplazamiento forzado hace parte de un hogar cuya vivienda cumple con alguna de las siguientes características:

- \* No tiene privación en vivienda según los criterios establecidos en la metodología para el cálculo del Índice de Pobreza Multidimensional (IPM) utilizada por el Departamento Administrativo Nacional de Estadística (DANE) y algún miembro del hogar es propietario con documento registrado, es arrendatario con contrato verbal o escrito de la vivienda, o para la zona rural cuenta con la sana posesión.
- \* El hogar fue beneficiario de un subsidio de vivienda aplicado, vivienda en especie o mejoramiento de vivienda después del último evento de desplazamiento forzado.

De acuerdo a lo anterior, en Bogotá se cumple con el derecho a la vivienda en un 43,5% de la población, no se cumple en un 27,5% y no se logró realizar la medición en un 28,9% de la población.

### Derecho a la vivienda en Bogotá año 2020



Elaboración: ODVCA. Fuente: Información UARIV, corte 1 de julio de 2020.

## Derecho a la generación de ingresos

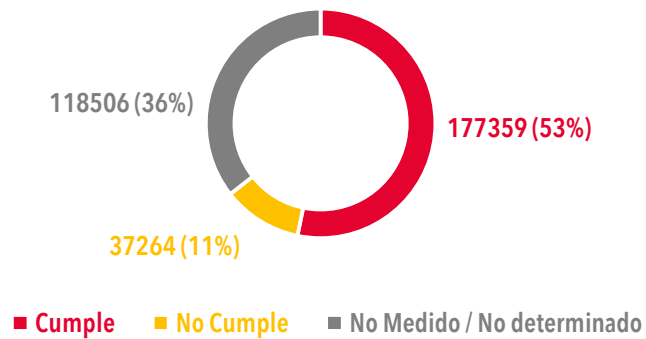
Se cumple con este derecho cuando la víctima de desplazamiento forzado hace parte de un hogar que cumple alguna de las siguientes condiciones:

- \* El hogar tiene ingresos por valor igual o superior a la línea de pobreza establecida por el Departamento Administrativo Nacional de Estadística (DANE), vigente para el año de verificación y el lugar de residencia.
- \* El hogar tiene ingresos por valor igual o superior a la línea de pobreza extrema establecida por el DANE, vigente para el año de verificación y el lugar de residencia, y cuenta con al menos una de las siguientes condiciones:
  - \* Algún miembro del hogar tiene un trabajo formal vigente para el año de verificación.
  - \* Algún miembro del hogar es propietario de un lote o inmueble distinto al que habita en un entorno rural con vocación productiva.
  - \* Algún miembro del hogar cuenta con formación técnica, tecnológica o universitaria finalizada.
  - \* Algún miembro del hogar finalizó algún programa de emprendimiento o fortalecimiento empresarial con posterioridad a la ocurrencia del último hecho victimizante.
- \* El hogar hace parte del 25% de la población con mayores ingresos en su barrio o vereda en el Sisbén.

- \* El hogar tiene ingresos iguales o superiores a 1.5 veces la línea de pobreza extrema establecida por el DANE, y al menos uno de los miembros ha accedido a programas de formación para la generación de ingresos o de empleabilidad con posterioridad a la ocurrencia del hecho victimizante.

De acuerdo con lo anterior, en Bogotá se evidencia que el 53,2% de la población cumple con el derecho, el 11,2% no cumple y al 35,6% de la población no se le logró hacer la medición.

### Derecho a la generación de ingresos en Bogotá año 2020



---

Elaboración: ODVCA. Fuente: Información UARIV, corte 1 de julio de 2020.



**Anexo 1 – Localidad de residencia de las personas víctimas del conflicto armado incluidas en el RUV, clasificación por CICLO VITAL**

LOCALIDAD	0 A 5	6 A 11	12 A 17	18 A 28	29 A 60	MAYOR DE 60	SIN INFO.	TOTAL
KENNEDY	1.932	4.752	4.871	11.153	18.184	2.927	42	43.861
CIUDAD BOLIVAR	2.123	5.258	5.382	10.509	15.459	2.730	41	41.502
BOSA	1.896	4.770	4.986	9.504	14.352	2.246	35	37.789
SUBA	923	3.105	3.316	8.098	13.977	1.895	44	31.358
USME	1.080	2.773	3.200	5.640	7.884	1.327	10	21.914
ENGATIVA	556	1.664	1.859	4.521	8.591	1.450	22	18.663
RAFAEL URIBE URIBE	662	1.784	1.876	3.894	6.345	1.152	17	15.730
SAN CRISTOBAL	614	1.687	1.969	3.534	5.491	891	13	14.199
TUNJUELITO	336	871	887	1.922	3.249	460	9	7.734
USAQUEN	203	677	663	1.697	3.385	659	23	7.307
PUENTE ARANDA	129	446	523	1.346	2.722	608	12	5.786
FONTIBON	175	485	534	1.351	2.740	468	7	5.760
SANTA FE	147	441	479	988	2.667	510	107	5.339
LOS MARTIRES	125	386	391	934	1.875	386	6	4.103
BARRIOS UNIDOS	54	234	214	594	1.383	293	7	2.779
CHAPINERO	76	216	217	599	1.306	278	6	2.698
ANTONIO NARIÑO	67	191	189	530	1.145	258	5	2.385
TEUSAQUILLO	44	127	128	422	1.007	271	8	2.007
CANDELARIA	32	100	70	248	495	127	5	1.077
SUMAPAZ		9	4	8	27	3		51
SIN INFORMACIÓN	2.907	7.126	7.416	20.843	42.546	7.023	115	87.976
<b>TOTAL GENERAL</b>	<b>14.081</b>	<b>37.102</b>	<b>39.174</b>	<b>88.335</b>	<b>154.830</b>	<b>25.962</b>	<b>534</b>	<b>360.018</b>

Fuente: Registro Único de Víctimas (RUV), UARIV. Corte a 1 de octubre de 2020.

**Anexo 2 – Localidad de residencia de las personas víctimas del conflicto armado incluidas en el RUV, clasificación por SEXO Y GÉNERO**

LOCALIDAD	HOMBRE	LGBTI	MUJER	% MUJER LOCALIDAD	NO INFORMA	TOTAL
KENNEDY	20.515	31	23.314	53,2%	1	43.861
CIUDAD BOLIVAR	19.717	14	21.771	52,5%		41.502
BOSA	17.603	19	20.167	53,4%		37.789
SUBA	14.574	25	16.758	53,4%	1	31.358
USME	10.320	7	11.587	52,9%		21.914
ENGATIVA	8.461	25	10.177	54,5%		18.663
RAFAEL URIBE URIBE	7.440	14	8.275	52,6%	1	15.730
SAN CRISTOBAL	6.775	19	7.405	52,2%		14.199
TUNJUELITO	3.683	6	4.045	52,3%		7.734
USAQUEN	3.318	7	3.982	54,5%		7.307
PUENTE ARANDA	2.646	8	3.132	54,1%		5.786
FONTIBON	2.637	4	3.119	54,1%		5.760
SANTA FE	2.804	13	2.522	47,2%		5.339
LOS MARTIRES	2.011	19	2.073	50,5%		4.103
BARRIOS UNIDOS	1.277	6	1.496	53,8%		2.779
CHAPINERO	1.305	9	1.384	51,3%		2.698
ANTONIO NARIÑO	1.140	-	1.245	52,2%		2.385
TEUSAQUILLO	959	4	1.044	52,0%		2.007
CANDELARIA	534	6	537	49,9%		1.077
SUMAPAZ	16	1	34	66,7%		51
SIN INFORMACIÓN	40.383	127	47.465	54,0%	1	87.976
<b>TOTAL GENERAL</b>	<b>168.118</b>	<b>364</b>	<b>191.532</b>	<b>53,2%</b>	<b>4</b>	<b>360.018</b>

Fuente: Registro Único de Víctimas (RUV), UARIV. Corte a 1 de octubre de 2020.

**Anexo 3 – Localidad de residencia de las personas víctimas del conflicto armado incluidas en el RUV, clasificación por PERTENENCIA ÉTNICA**

LOCALIDAD	NEGRA O AFRO-COLOMBIANA	GITANA ROM	INDIGENA	NINGUNA	PALENQUERA	RAIZAL DE SAN ANDRES Y PROVIDENCIA	TOTAL
KENNEDY	3.083	225	1.211	39.299	7	36	43.861
CIUDAD BOLIVAR	2.699	70	1.812	36.896	2	23	41.502
BOSA	2.752	108	1.147	33.728	9	45	37.789
SUBA	3.180	280	930	26.935	5	28	31.358
USME	1.588	51	751	19.502	9	13	21.914
ENGATIVA	1.225	104	356	16.948	8	22	18.663
RAFAEL URIBE URIBE	1.856	31	342	13.472	9	20	15.730
SAN CRISTOBAL	1.927	36	539	11.674	5	18	14.199
TUNJUELITO	673	11	223	6.816	1	10	7.734
USAQUEN	514	36	197	6.554	3	3	7.307
PUENTE ARANDA	417	35	168	5.160	1	5	5.786
FONTIBON	343	22	330	5.061	2	2	5.760
SANTA FE	570	11	362	4.388	2	6	5.339
LOS MARTIRES	448	10	242	3.397	3	3	4.103
BARRIOS UNIDOS	224	11	104	2.435		5	2.779
CHAPINERO	249	9	117	2.321		2	2.698
ANTONIO NARIÑO	186	4	58	2.135	1	1	2.385
TEUSAQUILLO	206	4	84	1.708		5	2.007
CANDELARIA	120	5	101	847		4	1.077
SUMAPAZ	7	2	4	38			51
SIN INFORMACIÓN	10.660	265	4.102	72.825	38	86	87.976
<b>TOTAL GENERAL</b>	<b>32.927</b>	<b>1.330</b>	<b>13.180</b>	<b>312.139</b>	<b>105</b>	<b>337</b>	<b>360.018</b>

Fuente: Registro Único de Víctimas (RUV), UARIV. Corte a 1 de octubre de 2020.